

ACCUEIL NOTRE-DAME

1997 – 2005 : 8 ans d'existence
1 million de nuitées

« 1 million de nuitées – 1 million d'attentions »

Sommaire

- ☞ La millionième nuitée : **un évènement**

- ☞ L'Accueil Notre-Dame : **un lieu**
 - la réflexion
 - la SEM de l'Accueil
 - le financement des travaux
 - les architectes
 - fiche technique

- ☞ L'Accueil Notre-Dame : **des personnes**
 - une communauté religieuse
 - des salariés
 - des bénévoles
 - les pèlerins malades et handicapés
 - un hôte de marque les 14 et 15 août 2004



La millionième nuitée : un évènement

L'Accueil Notre-Dame permet aux pèlerins malades et handicapés de vivre leur pèlerinage à Lourdes dans les meilleures conditions. Achevé en 1997, cet Accueil, situé sur la rive nord du Gave, vit un moment historique.

Le 22 juin prochain, il fêtera sa millionième nuitée. Des festivités sont organisées avec la participation des pèlerins malades et handicapés présents à l'Accueil.

Pendant cette période, sont présents des pèlerins français (Lille), espagnols (Coria Caceres), italiens (OFTAL Milan) et irlandais (Limerick). Deux pèlerins malades du diocèse de Lille sont amenés à témoigner de leur vie à l'Accueil ce soir à 18h.

L'Accueil Notre-Dame revêt des airs de fête à cette occasion : une exposition photographique aux transits de l'Accueil retrace les grands moments de la vie de l'établissement, des banderoles décoreront les façades de l'Accueil.

Plusieurs temps forts rythment cet après-midi :

- 16h30 : procession eucharistique au départ de l'Accueil.
- 18h00 : témoignages de deux pèlerins malades suivis des discours de Monsieur Jean-Pierre Artiganave, président de la SEM de l'Accueil et maire de Lourdes, et de Monseigneur Jacques Perrier, évêque de Tarbes et Lourdes, devant l'Accueil. Apéritif.

En cas de pluie, l'apéritif et les discours se déroulent au transit de l'Accueil Notre-Dame, au 5^{ème} étage.

- 19h00 : repas festif pour les pèlerins malades de l'Accueil.
- 21h00 : procession mariale au départ de l'Accueil.
- A la fin de la procession : diffusion d'un clip vidéo retraçant les grands moments de la vie des Accueils sur grand écran (esplanade de la basilique Notre-Dame du Rosaire) suivie, sauf intempéries, d'un feu d'artifice (tiré depuis les terrasses de l'Accueil).

1997 – 2005 : un million de nuitées.

Depuis que l'Accueil Notre-Dame a ouvert ses portes en 1997, un million de nuitées a été recensé. Sachant qu'un pèlerin reste en moyenne 4 nuits dans cet établissement, on peut dire que 250 000 personnes malades et handicapées y ont été hébergées.

A l'issue de cet apéritif, Monseigneur Jacques Perrier, évêque de Tarbes et Lourdes, Sœur Jacqueline Mouchnino, directrice de l'Accueil Notre-Dame, et Monsieur Francis Latour, directeur de la SEM de l'Accueil, se tiendront à votre disposition pour répondre à vos questions.



L'Accueil Notre-Dame : un lieu

Situé sur la rive droite du Gave, l'Accueil Notre-Dame permet à 902 pèlerins malades et handicapés de vivre leur pèlerinage à Lourdes dans les meilleures conditions.

Lourdes voit en effet affluer chaque année des milliers de pèlerins malades. En 2004, les services des Sanctuaires ont recensé 65 044 pèlerins malades et handicapés à Lourdes. Ainsi, dès les origines, des centres ont été construits afin de faciliter leur venue en pèlerinage. En 1874, l'Accueil Marie-Saint-Frai, en 1877, l'Asile Notre-Dame et en 1975, l'Accueil Sainte-Bernadette.

- La réflexion

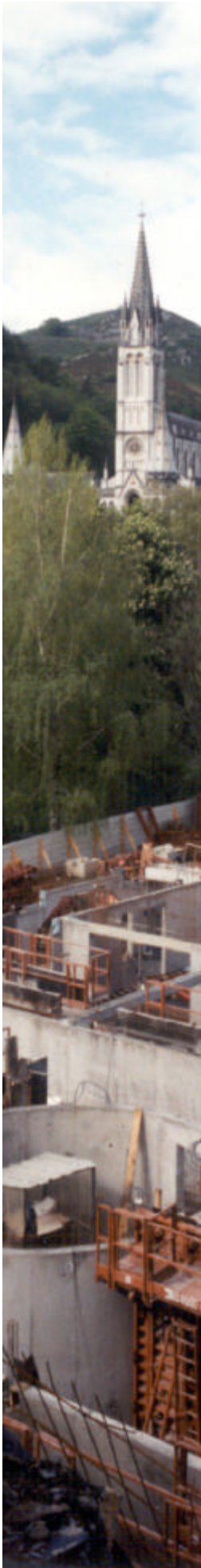
Cependant, à la fin des années 80, les responsables des Sanctuaires déplorent l'état des trois Accueils de malades. Pour cette raison, une commission d'étude, le Groupe d'Etude pour la Réfection des Centres d'Accueil des Malades (GERCAM), est mise sur pied en 1991 pour réfléchir à ce que devrait être l'accueil des personnes malades pour le troisième millénaire.

La réflexion de cette commission conduit à la rédaction d'un cahier des charges visant à définir les nouveaux paramètres de l'accueil des malades à Lourdes et conclut à la nécessité de la restructuration des centres d'hébergement des malades.

- La SEM de l'Accueil

Parallèlement, un groupe de pilotage Ville/Sanctuaires est constitué. Sa première mission est de réfléchir à des solutions pour la réhabilitation des Accueils de malades. L'analyse des coûts indique rapidement qu'il faut s'orienter vers la restructuration de l'Accueil Marie-Saint-Frai et la reconstruction complète de l'Accueil Notre-Dame.

Afin de permettre la réalisation de ces travaux, le groupe de pilotage suscite la création d'une société d'économie mixte : la SEM de l'Accueil. Les différents partenaires qui composent cette SEM sont : la ville de Lourdes, des associations culturelles (association Saint-Frai et association diocésaine de Tarbes et Lourdes) et 4 banques. Celle-ci a assuré la maîtrise d'ouvrage des bâtiments et a créé les conditions de faisabilité de ce projet. Concrètement, elle a organisé et coordonné les relations entre les divers intervenants et a constitué les dossiers nécessaires à l'obtention du concours financier d'institutions telles que l'Europe, l'Etat et la Région Midi-Pyrénées.



- Le financement des travaux

Le coût total lié à la construction de l'Accueil Notre-Dame peut donner le vertige. Le coût de l'opération s'élève à plus de 26 millions d'euros. C'est grâce aux subventions publiques (provenant de l'Europe, de l'Etat, de la Région Midi-Pyrénées), au soutien des pèlerinages et surtout à l'immense générosité des donateurs que les Sanctuaires ont décidé de se lancer dans l'aventure.

COUT DE L'OPERATION pour les Accueils Notre-Dame et Saint-Frai	39 000 000 €
Coût de l'opération pour l'Accueil Notre-Dame	26 678 578 €
SUBVENTIONS pour les Accueils Notre-Dame et Saint-Frai	7 050 000 €
EMPRUNTS pour les Accueils Notre-Dame et Saint-Frai	27 748 419 €
Capital restant dû au 30 juin 2005 pour les 2 accueils	15 482 689 €

- Les architectes

Le 7 juillet 1995, c'est finalement le projet des architectes Grésy et Bouey qui est retenu par le conseil d'administration de la SEM de l'Accueil. Le premier est spécialiste dans la construction d'hôpitaux ; le second dans la réalisation de grands ouvrages. Pendant plus d'un an, ces architectes mettent toute leur énergie et leur expérience à la réalisation de cet Accueil. Pour Serge et André Grésy, père et fils, ce chantier doit être réalisé dans un double souci d'humanité et d'humilité. Humanité d'abord : il faut offrir aux personnes malades accueillies l'émotion de découvrir les Sanctuaires et la possibilité de vivre en osmose avec le site. Humilité ensuite : il faut que l'Accueil s'efface physiquement pour ne pas venir concurrencer les lieux saints des Sanctuaires.

Rappel des faits

- **1991** : constitution d'un Groupe d'Etude pour la Réfection des Centres d'Accueil des Malades (GERCAM)
- **7 juillet 1995** : le projet des architectes Bouey et Grésy est retenu
- **8 décembre 1995** : obtention du permis de construire
- **11 février 1996** : pose de la première pierre
- **13 janvier 1997** : un incendie détruit la charpente du bâtiment central
- **7 avril 1997** : arrivée des premiers pèlerins dans le nouvel Accueil
- **20 septembre 1997** : bénédiction de l'Accueil Notre-Dame par Monseigneur Javier Lozano Barragán, président du Conseil Pontifical pour les Services de Santé



- Fiche technique

Surface hors œuvre nette (SHON)	27 000 m²
Nombre de lits	902
Date de début des travaux	11/02/96
Date de livraison du bâtiment	04/97
Nombre total de chambres	272
- chambres à 1 lit	40
- chambres à 2 lits	132
- chambres à 3 lits	10
- chambres à 6 lits	92

<p>INFORMATION</p> <p>Une partie des dons reçus à l'occasion de la venue du Saint-Père a permis de réaménager 4 chambres à l'Accueil Notre-Dame. Ces chambres de six lits ont été séparées pour disposer à présent de deux chambres de trois lits. C'est une question de confort et de respect pour les pèlerins malades.</p>	

Restauration	
- salles de restauration	8
- cuisines relais	2
Circulations verticales	
<u>Ascenseurs intérieurs</u>	
Nombre	12
Vitesse	1,2 m/sec
C.U.	2 210 kg
<u>Ascenseurs panoramiques</u>	
Nombre	2
Vitesse	1,2 m/sec
C.U.	1 800 kg
<u>Monte-charges</u>	
Nombre	4
Vitesse	1 m/sec
C.U.	1 000 kg



L'accueil Notre-Dame : des personnes

L'Accueil Notre-Dame est un lieu unique. Ni hôpital, il ne dispose d'aucune équipe médicale à demeure, ni hôtel, sa vocation est l'accueil des pèlerins malades et handicapés, c'est un ERP (Etablissement Recevant du Public) non médicalisé en permanence. Il le devient lorsque les pèlerinages sont présents du fait des soins qui y sont dispensés.

Cependant, cet établissement offre plus qu'une possibilité d'hébergement et de restauration pour les pèlerins malades et handicapés, il est un véritable lieu de vie. Cela est rendu possible grâce au travail des personnes, employées et bénévoles, présentes à l'Accueil et grâce à la préparation préalable des pèlerinages.

Quatre grandes catégories font vivre l'Accueil Notre-Dame : une communauté religieuse, des salariés, des bénévoles et des pèlerins malades et handicapés. Ces catégories sont intimement liées.

- Une communauté religieuse

En 1834, les sœurs de la charité de Nevers et de l'instruction chrétienne s'installent à Lourdes pour s'occuper de l'hospice municipal. Là, répondant à leur vocation, elles s'occupent des personnes âgées et tiennent une école. Ce sont ces sœurs de Nevers qui instruiront Bernadette et qui l'aideront dans le discernement de sa vocation (elle entrera dans la congrégation en 1866). En 1909, Monseigneur Schoepfer leur demande de créer une communauté qui prendra en charge l'accueil des personnes malades à l'Asile Notre-Dame.

Au départ, les tâches des religieuses sont variées (soins des malades, tâches ménagères) puis, avec le temps, leur mission évolue. Aujourd'hui, grâce à une équipe de salariés laïcs, elles peuvent davantage s'attacher à la dimension spirituelle de leur mission. A l'heure actuelle, elles sont quatre : la directrice de l'Accueil, Sœur Jacqueline, la responsable du service d'aumônerie, Sœur Marzena, une responsable d'étage, Sœur Marie-Ange, et, à l'accueil général, Sœur Marthe.

- Des salariés

67 salariés mettent leurs compétences au service des pèlerins malades. Du fait du rythme des pèlerinages, ces salariés sont pour la plupart des saisonniers. En effet, l'Accueil est ouvert durant la saison des pèlerinages (d'avril à octobre) et, nouveauté depuis 2004, en février à l'occasion de la Journée Mondiale du Malade et de la fête de Notre-Dame de Lourdes.

Quatre corps de métiers sont représentés à l'Accueil : l'administration, l'entretien et l'accueil, la restauration et la sécurité.

L'administration. 3 personnes y travaillent : la directrice, le directeur adjoint et une assistante de direction.

L'entretien et l'accueil. Sous l'autorité de 4 responsables d'étages, 8 équipes de 4 personnes (2 équipes par étages) assurent l'entretien des lieux et le service des repas. Elles constituent également le lien permanent



CONTACT PRESSE
Service Communication
Tél. : + 33 (0)5 62 42 78 01
Fax : +33 (0)5 62 42 89 51
communication@lourdes-france.com

avec les bénévoles qui viennent les seconder. Le transit. Une autre équipe de 7 personnes est chargée des « transits » (site qui permet de temporiser les arrivées et le départ des pèlerinages).

La restauration. Il y a deux cuisines relais qui sont sous la responsabilité d'un chef cuisinier. 9 personnes travaillent dans ces cuisines.

La sécurité. 5 gardes se relaient en permanence dans le Poste Central sécurité de l'Accueil. Ce sont des chefs d'équipe sécurité et incendie ERP2.

- Des bénévoles

A la suite de Bernadette Soubirous, les bénévoles choisissent de se mettre au service des plus faibles à Lourdes, en particulier en aidant à l'Accueil Notre-Dame.

Ces bénévoles proviennent d'une hospitalité d'accueil (l'hospitalité Notre-Dame de Lourdes) ou d'hospitalités d'accompagnement (les hospitalités de pèlerinages) :

- Les membres de l'Hospitalité Notre-Dame de Lourdes se relaient pour prêter main forte aux employés. Ils participent aux tâches domestiques (vaisselle, lits, rangement).

- Les membres des hospitalités d'accompagnement aident les pèlerins malades dans leur vie quotidienne (toilette, repas, soins, etc.).

- Les pèlerins malades et handicapés

Chaque année, ce sont **plus de 30 000 personnes** qui sont hébergées à l'Accueil pour une durée moyenne de 4 jours. La proximité des lieux de culte facilite leur participation aux différentes célébrations et autres temps forts qui jalonnent le pèlerinage.

Par ailleurs, l'agencement même de l'Accueil leur permet d'avoir une vie à l'intérieur. Les chapelles, les salles à manger, les transits sont autant d'espaces qui leur permettent de continuer à s'ouvrir à Dieu et aux autres.

L'Accueil reçoit prioritairement les pèlerinages organisés. Il est cependant ouvert aux pèlerins malades et handicapés qui viennent de manière isolée. Enfin, la possibilité est offerte aux personnes qui accompagnent les pèlerins malades de loger avec eux sur place.

- Un hôte de marque les 14 et 15 août 2004

Les 14 et 15 août derniers, le pape Jean-Paul II est venu en pèlerinage à Lourdes pour célébrer le 150^{ème} anniversaire de la proclamation du dogme de l'Immaculée Conception.

Il a été hébergé à l'Accueil Notre-Dame où, tel un pèlerin, il a pu vivre les temps marquants de son pèlerinage à l'extérieur (chapelet, messe) comme à l'intérieur de l'édifice (procession mariale, contact avec les autres pèlerins résidant à l'Accueil).

Sources : Lourdes, le domaine de Notre-Dame, J.-B. Courtin –
Lourdes Magazine – Service Comptabilité