

Sanctuaires Notre- Dame de Lourdes

Conférence de presse
18 janvier 2005

Bilan 2004

Perspectives 2005

« Venez à moi,
vous tous qui peinez »

Jésus guérissant un aveugle (Jean 9,7)
(céramique se trouvant aux piscines, côté hommes)

Photo Pierre Vincent



SOMMAIRE

PARTIE 1 : BILAN DE L'ANNÉE ET DE LA SAISON 2004

I - LA FRÉQUENTATION (pages 4 à 15)

1 - Les pèlerins estimés en 2004 (page 4)

2 - Les pèlerins recensés en 2004 (pages 4 à 15)

? *Données chiffrées (page 6)*

- Les pèlerins recensés avec certitude par les services d'accueil des Sanctuaires

- Les personnes malades

- Les personnes transportées

? *Répartition par nationalité (page 7)*

? *Répartition par pays des pèlerins venus en groupes en 2004 (page 9)*

? *Comparatif de la fréquentation depuis 1999 (page 13)*

? *Comparatif de la fréquentation tenant compte des pèlerinages organisés habituels et exceptionnels (page 14)*

? *Commentaire (page 15)*

II - BILAN PASTORAL (pages 16 à 27)

1 - Retour en images sur l'année 2004 (pages 16 à 21)

2 - Les actions pastorales majeures (pages 22 à 25)

? *Le thème d'année (page 22)*

? *Le pèlerinage du Saint-Père (page 23)*

? *Le 150^{ème} anniversaire du dogme de l'Immaculée Conception (page 25)*

3 - La diffusion du Message de Lourdes (pages 26 à 27)

III - POLITIQUE SOCIALE ET ÉVOLUTION FINANCIÈRE (pages 28 à 29)

1 - La politique sociale des Sanctuaires (page 28)

2 - Evolution financière (page 28)

3 - Budget des différentes structures juridiques des Sanctuaires (page 29)

IV - LES TRAVAUX EN 2004 (pages 30 à 32)

PARTIE 2 : PERSPECTIVES POUR 2005

I - LES TRAVAUX EN 2005 (pages 34 à 35)

II - LES TEMPS FORTS DE L'ANNÉE 2005 (pages 36 à 41)

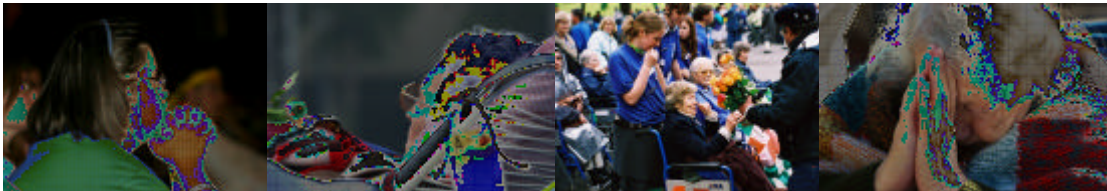
III - LES NOUVEAUTÉS (pages 42 à 51)

1 - Le thème d'année : « Venez à moi, vous tous qui peinez » (pages 42 à 49)

2 - Les célébrations (page 49)

3 - Nominations, arrivées et départs dans la communauté des chapelains (pages 49 à 51)

Partie 1



Bilan 2004



I - LA FRÉQUENTATION

1 - Les pèlerins estimés en 2004

La fréquentation annuelle des Sanctuaires est estimée à environ 6 millions de personnes en provenance des 5 continents. Afin de vérifier autant que possible ce chiffre, une opération originale de comptage a débuté en 2001.

En 2001 et 2002, nous avons effectué une journée de comptage tous les deux mois. Ainsi, nous avons couvert 12 mois sur 2 ans. En 2003 et 2004, nous avons effectué une journée de comptage par mois.

* Nous demandons à notre service Sécurité de compter pendant 24 heures tous les pèlerins qui passent à la Grotte,

* Ce même jour, nous demandons aux sacristains de compter précisément les personnes qui assistent aux messes d'horaires (nous avons choisi des jours sans messe internationale ou célébration exceptionnelle).

Nous constatons qu'en moyenne **20 000 pèlerins passent tous les jours** à la Grotte d'avril à octobre (en juillet et août c'est même 25 à 28 000 pèlerins par jour).

Pendant ce même temps, les personnes qui assistent aux messes d'horaires des Sanctuaires sont environ 10 fois moins nombreuses. Ces journées de comptage nous ont permis de déterminer un ratio de 10,69 (en 2001, nous trouvons 10,71 ; en 2002, 10,35 ; en 2003, 10,37).

Pendant toute la saison nous avons compté les personnes présentes à toutes les messes d'horaires, ce qui donne un total de 611 213 personnes. Si nous appliquons le ratio que nous donnent les journées de comptage cela nous conduit à dire qu'il y aurait **6 533 867** pèlerins qui seraient passés à la Grotte (611 213 x 10,69).

Pour rappel, nous trouvons 6 108 531 pèlerins en 2003, 6 112 461 pèlerins en 2002 et 6 062 877 en 2001.

2 - Les pèlerins recensés en 2004

Parmi les 6 millions de personnes venant chaque année à Lourdes, les services d'accueil des Sanctuaires ne peuvent recenser avec certitude que les pèlerins venant à Lourdes au sein d'une structure organisée de pèlerinage. Ces personnes, jeunes et adultes, accomplissent une démarche de pèlerinage au sein d'un pèlerinage organisé, d'un groupe ou en tant que bénévole de l'Hospitalité Notre-Dame de Lourdes.

☞ **Un pèlerinage organisé**

Il désigne les groupes de personnes inscrits sur la liste des pèlerinages établie par les Sanctuaires. En général, ils viennent chaque année (pèlerinages habituels).

Ce peut être un diocèse (Lille), un pèlerinage national (*français* : le Rosaire ; *italien* : le pèlerinage national organisé par l'U.N.I.T.A.L.S.I.), ou international (Pèlerinage Militaire International). Certains, les pèlerinages exceptionnels, n'ont pas une cadence annuelle (Foi et Lumière, FRAT, Espérance et Vie, Gardians, Polios). Il faut y ajouter les "chaînes", par exemple de charters, c'est-à-dire des groupes de pèlerins emmenés par la même organisation et se succédant régulièrement tout au long d'une période plus ou moins longue : un mois, trois mois, cinq mois, etc. Les pèlerinages organisés restent en moyenne entre 3 et 6 jours à Lourdes.

☞ **Les groupes**

Ils réunissent un nombre moins important de personnes. Ce sont en général des agences de voyage, des paroisses ou des associations qui emmènent des pèlerins à Lourdes. Ils restent le plus souvent 2 à 3 jours. On distingue les groupes annoncés et les groupes non annoncés. Les groupes annoncés préviennent de leur visite et sont connus des services des Sanctuaires. Les groupes non annoncés sont des groupes qui se présentent à l'improviste au Forum Information et qui demandent à être aidés dans leur démarche de pèlerinage.

☞ **Les jeunes**

Le service Jeunes est présent pour accueillir les jeunes pèlerins qui viennent à Lourdes. Il propose aux jeunes des temps de prière, des rencontres, des célébrations, des animations diverses plus spécialement destinées aux jeunes. Il propose aux groupes qui le souhaitent, de découvrir le Message de Lourdes, au travers de visites, vidéos, conférences... Les jeunes sont dénombrés par tranches d'âges : petits (0-5 ans), enfants (6-10 ans), pré-adolescents (11-15 ans), adolescents (16-18 ans), jeunes (19 ans et plus) et les scouts.

☞ **L'Hospitalité Notre-Dame de Lourdes**

L'hospitalité Notre-Dame de Lourdes a pour mission d'accueillir tous les pèlerins au cœur des Sanctuaires de Lourdes. Elle contribue ainsi à rendre possible la rencontre entre le pèlerin et la « Dame » et, à travers elle, le Seigneur. C'est ainsi que les pèlerins découvrent ces hospitaliers à leur arrivée (gare, aéroport) et durant tout leur séjour en différents points des Sanctuaires, notamment à la Grotte.

? **Données chiffrées**

RAPPEL 2003

Les pèlerins recensés avec certitude par les services d'accueil des Sanctuaires.

Adultes en pèlerinages organisés	?	829 569	?	530 560
- dont 65 044 personnes malades				
- dont 10 689 prêtres				
- dont 414 évêques, archevêques, parmi lesquels 21 cardinaux, et 7 pères abbés.				
- dont 89 716 hospitaliers				
Adultes en groupes				
(4 266 groupes en provenance de 72 pays)	?	201 399	?	194 107
- dont 4 870 prêtres				
Jeunes	?	91 387	?	82 758
- dont 53 223 venus en pèlerinages organisés				
- dont 4 622 scouts				
- dont 21 489 jeunes de 19 à 30 ans				
Hospitaliers de Notre- Dame de Lourdes	?	7 126	?	7 033
Soit un total de	?	1 129 481	?	814 458

Les personnes malades.

*** accueillies dans les deux accueils des Sanctuaires**

- Notre - Dame	?	31 643	?	29 512
- Saint- Frai	?	10 695	?	10 656

*** accueillies en dehors des accueils des Sanctuaires**

? **22 706** ? 24 165
(elles sont accueillies soit dans les hôtels soit dans des structures d'hébergement appartenant à des organisations de pèlerinage)

Soit un total de ? **65 044** ? 64 333

Les personnes transportées.

Nombre de trains spéciaux	?	461	?	474
Pèlerins venus en trains spéciaux	?	277 142	?	301 410
dont pèlerins malades	?	14 420	?	14 750

Source : Société Nationale des Chemins de Fer.

NB : sont comptées comme malades par la S.N.C.F., uniquement les personnes voyageant dans les wagons ambulances.

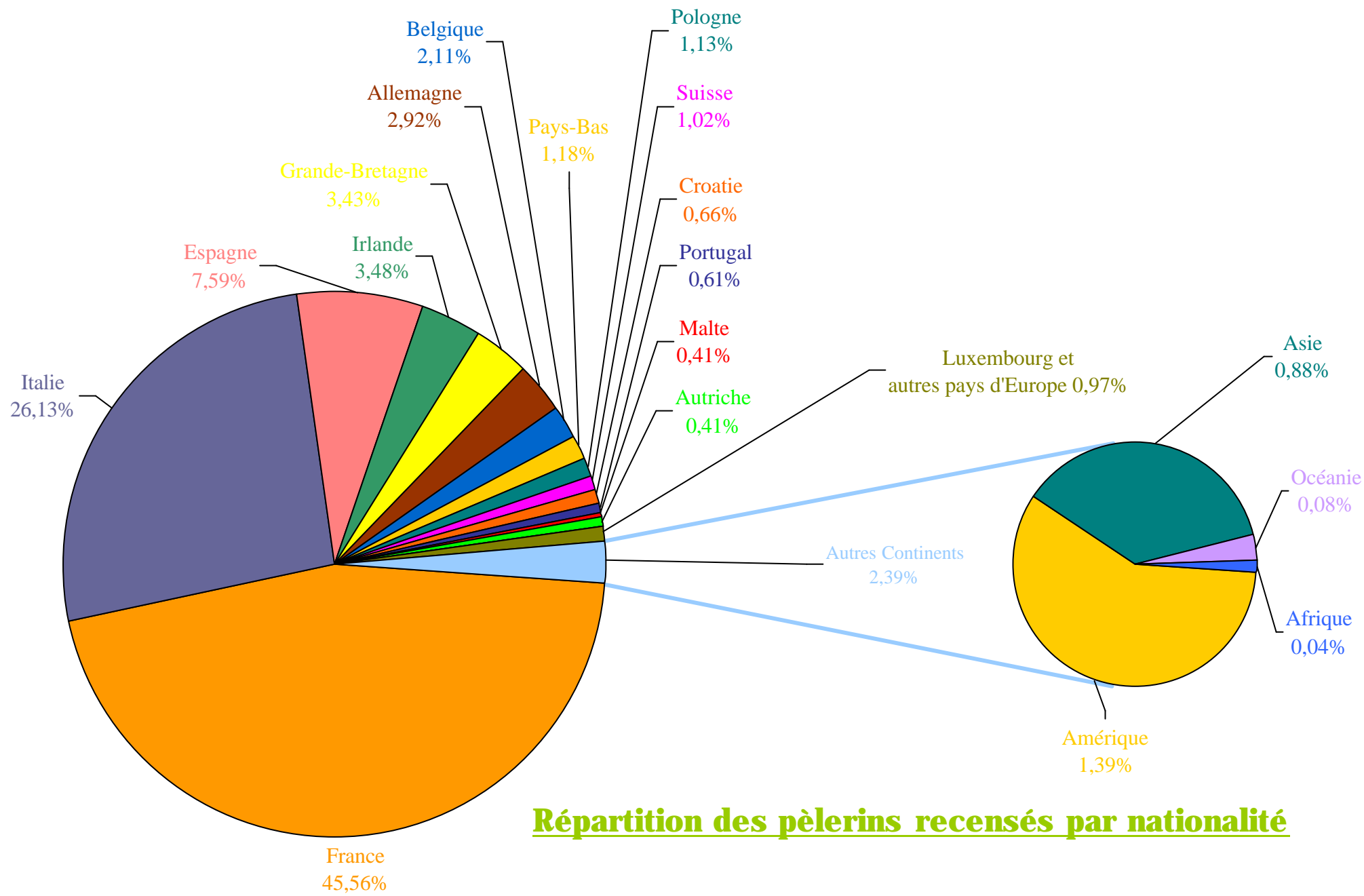
Nombre de mouvements d'avions	?	4 369	?	3 957
Nombre de passagers	?	411 097	?	378 929

Source : Aéroport de Tarbes- Lourdes- Pyrénées.

? Répartition par nationalité

EUROPE		
France	514 558	45,56%
Italie	295 189	26,13%
Espagne	85 683	7,59%
Irlande	39 286	3,48%
Grande- Bretagne	38 772	3,43%
Allemagne	33 021	2,92%
Belgique	23 870	2,11%
Pays- Bas	13 371	1,18%
Pologne	12 752	1,13%
Suisse	11 465	1,02%
Croatie	7 436	0,66%
Portugal	6 844	0,61%
Malte	4 687	0,41%
Autriche	4 632	0,41%
Luxembourg	1 363	0,12%
Autres pays d'Europe (1)	9 646	0,85%
AUTRES CONTINENTS		
Amérique	15 665	1,39%
Asie	9 910	0,88%
Océanie	875	0,08%
Afrique	456	0,04%
TOTAL	1 129 481	100,00%

(1) Autres pays d'Europe		
Slovaquie	2231	0,20%
Slovénie	1497	0,13%
Hongrie	1350	0,12%
Ukraine	870	0,08%
République Tchèque	744	0,07%
Roumanie	345	0,03%
Lituanie	242	0,02%



? Répartition par pays des pèlerins venus en groupes en 2004

	Nombre de Pèlerins	Nombre de Groupes	Nombre de Prêtres	Nombre de Pèlerins venus en Groupes non accompagnés de Prêtres	Nombre de Groupes non accompagnés de Prêtres	Pourcentage sur Total
ALLEMAGNE	12 539	301	264	3 092	78	6,23%
ARGENTINE	52	2	1	34	1	0,03%
AUSTRALIE	396	15	12	114	4	0,20%
AUTRICHE	2 859	72	64	477	12	1,42%
BELGIQUE	4 479	97	56	2 355	53	2,22%
BOLIVIE	49	1	2	0	0	0,02%
BRESIL	1 338	41	50	98	4	0,66%
BURKINA FASO	37	2	2	0	0	0,02%
CAMEROUN	220	6	9	40	1	0,11%
CANADA	1 431	37	38	129	4	0,71%
CHILI	34	1	1	0	0	0,02%
CHINE	283	10	28	40	2	0,14%
CHINE (HONG KONG)	40	1	1	0	0	0,02%
COLOMBIE	285	4	11	0	0	0,14%
CONGO	22	1	0	22	1	0,01%
COREE DU SUD	3 204	108	125	81	3	1,59%
COSTA RICA	18	1	1	0	0	0,01%
CÔTE D'IVOIRE	97	3	2	22	1	0,05%
CROATIE	6 646	65	163	51	1	3,30%
EMIRATS ARABES UNIS	80	1	1	0	0	0,04%
ESPAGNE	30 708	557	496	11 692	236	15,25%
ETATS - UNIS	10 207	280	336	1008	28	5,07%

	Nombre de Pèlerins	Nombre de Groupes	Nombre de Prêtres	Nombre de Pèlerins venus en Groupes non accompagnés de Prêtres	Nombre de Groupes non accompagnés de Prêtres	Pourcentage sur Total
FRANCE						
* METROPOLE	20 537	364	573	4 478	147	10,20%
* DOM- TOM	1 064	27	13	484	14	0,53%
GHANA	37	1	5	0	0	0,02%
GRANDE BRETAGNE	6 543	158	167	760	20	3,25%
GRECE	40	1	1	0	0	0,02%
GUATEMALA	22	1	1	0	0	0,01%
GUINEE	52	1	3	0	0	0,03%
HAITI	78	2	2	0	0	0,04%
HONGRIE	1 302	29	46	44	1	0,65%
INDE	245	10	18	66	4	0,12%
INDONESIE	2 409	85	83	157	5	1,20%
IRLANDE	439	7	9	52	2	0,22%
ISRAEL	153	4	5	0	0	0,08%
ITALIE	57 543	1 136	1 181	15 507	356	28,57%
JAPON	1 260	58	49	187	11	0,63%
KOWEIT	28	1	1	0	0	0,01%
LETTONIE	16	1	1	0	0	0,01%
LIBAN	1 065	17	15	270	10	0,53%
LITUANIE	242	7	8	0	0	0,12%
LUXEMBOURG	797	10	17	50	1	0,40%
MALAISIE	243	8	8	0	0	0,12%
MALTE	4 309	80	110	156	4	2,14%
MEXIQUE	391	13	20	53	3	0,19%
NIGERIA	38	2	5	0	0	0,02%

	Nombre de Pèlerins	Nombre de Groupes	Nombre de Prêtres	Nombre de Pèlerins venus en Groupes non accompagnés de Prêtres	Nombre de Groupes non accompagnés de Prêtres	Pourcentage sur Total
NORVEGE	29	1	1	0	0	0,01%
NOUVELLE-ZELANDE	37	1	1	0	0	0,02%
PANAMA	89	3	5	0	0	0,04%
PAYS- BAS	685	18	12	239	8	0,34%
PHILIPPINES	1 135	49	41	170	4	0,56%
POLOGNE	10 719	230	402	993	23	5,32%
PORTUGAL	4 875	103	94	1 364	29	2,42%
REPUBLIQUE CENTRAFRICAINE	177	2	2	0	0	0,09%
REPUBLIQUE TCHEQUE	744	16	28	0	0	0,37%
ROUMANIE	345	9	29	0	0	0,17%
RUSSIE	10	1	2	0	0	0,00%
SALVADOR	58	2	2	0	0	0,03%
SENEGAL	49	2	2	0	0	0,02%
SEYCHELLES	23	1	1	0	0	0,01%
SINGAPOUR	182	7	7	14	1	0,09%
SLOVAQUIE	2 231	48	57	90	2	1,11%
SLOVENIE	1 497	29	45	0	0	0,74%
SRI- LANKA	302	6	6	18	1	0,15%
SUEDE	45	1	3	0	0	0,02%
SUISSE	2 800	64	62	205	5	1,39%
SYRIE	48	1	1	0	0	0,02%
TAIWAN	62	3	3	0	1	0,03%
THAILANDE	309	11	28	0	0	0,15%
UKRAINE	870	21	26	63	2	0,43%

	Nombre de Pèlerins	Nombre de Groupes	Nombre de Prêtres	Nombre de Pèlerins venus en Groupes non accompagnés de Prêtres	Nombre de Groupes non accompagnés de Prêtres	Pourcentage sur Total
VIETNAM	181	7	6	21	1	0,09%
ZAIRE	20	1	0	20	1	0,01%
TOTAL	201 399	4 266	4 870	44 716	1 085	100%

? **Comparatif de la fréquentation depuis 1999**

	1999	2000	2001	2002	2003	2004	Variation 2004/1999	Variation 2004/2000	Variation 2004/2001	Variation 2004/2002	Variation 2004/2003
Pèlerinages	453 024	486 526	495 061	476 604	447 256	747 805	65,07%	53,70%	51,05%	56,90%	67,20%
Chaînes	126 201	121 448	112 889	93 138	83 304	81 764	- 35,21%	- 32,68%	- 27,57%	- 12,21%	- 1,85%
Total pèlerinages organisés	579 225	607 974	607 950	569 742	530 560	829 569	43,22%	36,45%	36,45%	45,60%	56,36%
Groupes annoncés	117 678	125 007	125 346	123 708	118 875	120 831	2,68%	- 3,34%	- 3,60%	- 2,33%	1,65%
Groupes non annoncés	81 493	101 149	93 515	84 143	75 232	80 515	- 1,20%	- 20,40%	- 13,90%	- 4,31%	7,02%
Total groupes	199 171	226 156	218 861	207 851	194 107	201 399	1,12%	- 10,95%	- 7,98%	- 3,10%	3,76%
Jeunes accueillis	84 609	79 820	87 307	88 001	82 758	91 387	8,01%	14,49%	4,67%	3,85%	10,43%
Hospitaliers de Notre- Dame de Lourdes	7 269	7027	7203	7200	7033	7126	- 1,97%	1,41%	- 1,07%	- 1,03%	1,32%
TOTAL	870 274	920 977	921 321	872 794	814 458	1 129 481	29,78%	22,64%	22,59%	29,41%	38,68%

N.B. Les pèlerins recensés, sans compter la visite du Pape, augmentent de 5,53% entre 2003 (814 458) et 2004 (859 481).

Voir les commentaires page 15.

? **Comparatif de la fréquentation tenant compte des pèlerinages organisés habituels et exceptionnels**

	Pèlerinages et Chaînes									
	2000		2001		2002		2003		2004	
	Pèlerinages habituels	Pèlerinages exceptionnels	Pèlerinages habituels	Pèlerinages exceptionnels	Pèlerinages habituels	Pèlerinages exceptionnels	Pèlerinages habituels	Pèlerinages exceptionnels	Pèlerinages habituels	Pèlerinages exceptionnels
Janvier	0	0	120	0	0	0	0	360	0	0
Février	7 197	555	20 174	500	20 603	0	21 583	0	25 263	0
Mars	8 275	0	10 252	1 000	9 007	0	8 380	1 060	7 975	0
Avril	31 652	8 000	56 598	16 300	48 742	0	40 265	0	44 214	0
Mai	83 811	1 000	71 125	0	72 370	1 920	74 476	0	75 840	0
Juin	64 739	8 000	60 892	0	54 282	15 575	53 247	9 260	43 946	15 000
Juillet	76 002	850	72 788	0	67 388	2 200	64 529	0	65 928	0
Août	120 315	0	113 093	0	111 058	2 500	102 042	0	104 580	270 000
Septembre	80 886	20 022	77 450	0	76 764	0	72 571	450	76 002	0
Octobre	66 589	15 343	71 781	950	78 228	0	71 103	0	76 985	0
Novembre	298	300	602	24 500	1 525	0	1 680	500	1 460	10 880
Décembre	13 540	600	9 825	0	7 580	0	9 055	0	11 046	450
Sous - Total	553 304	54 670	564 700	43 250	547 547	22 195	518 931	11 630	533 239	296 330
	2 000		2 001		2 002		2 003		2 004	
Total	607 974		607 950		569 742		530 561		829 569	
			Ecart 2004/2000		Ecart 2004/2001		Ecart 2004/2002		Ecart 2004/2003	
Écarts avec Exceptionnels			221 595	36.45%	221 619	36.45%	259 827	45.60%	299 008	56.36%
Écarts sans Exceptionnels			- 20 065	- 3.63%	- 31 461	- 5.57%	- 14 308	- 2.61%	14 308	2.76%

? *Commentaire*

Cette année encore, le nombre global de pèlerins demeure stable (de l'ordre de 6 millions). Quant aux pèlerins recensés venant de façon régulière ou exceptionnelle (pèlerinages diocésains ou nationaux, chaînes, groupes annoncés ou non, jeunes, hospitaliers), ils représentent un total de 1 129 481 pèlerins et augmentent ainsi de 38,68 %. Compte non tenu de la visite du Saint-Père (270 000 pèlerins environ), cette même catégorie de pèlerins représente un total de 859 481 personnes, soit une augmentation significative : plus 5,53% par rapport à 2003. Comment s'explique cette hausse ? D'une part, trois pèlerinages exceptionnels (le Fraternel, les Anciens Combattants d'Afrique du Nord, les Gardians) ne viennent que les années paires et représentent un effectif cumulé de l'ordre de 28 000 personnes. Ceci entraîne suivant l'année, paire ou impaire, une hausse ou une baisse de l'ordre de 3%. D'autre part, on constate un double phénomène, une légère augmentation des effectifs des pèlerinages français (60 pèlerinages sur 101 voient leur effectif croître de 4% en moyenne quelle que soit la date de leur venue avant ou après le 15 août) et un ralentissement de la chute des effectifs des chaînes, voire une stabilisation (2001 : 112 900, 2002 : 93 100, 2003 : 83 300, 2004 : 81 800).

En considérant la répartition par pays ou groupes de pays, l'évolution est la suivante (comparaison par rapport à 1999 et 2003). La France progresse (+ 13% et + 12,7%), l'Italie aussi (- 2,7% et 4,4%), ainsi que l'Asie du Sud-Est (+ 27% et + 8,2%). L'Espagne (+ 7,67% et - 1,6%), l'Irlande (- 5,77% et + 2,5%), et l'Amérique du Nord (- 18% et + 33,4%) restent stables ; retour vers la stabilité ou diminution plus lente pour les Pays Bas (- 5,25% et - 4,8%), l'Europe de l'Est (- 11,2% et + 11,5%), la Suisse (- 27,4% et - 5,3%), la Grande-Bretagne (- 10,65% et - 3,7%) et l'Allemagne (- 38,2% et - 4%). En revanche, la baisse demeure préoccupante pour la Belgique (- 32,9% et - 20,7%).

Ces phénomènes sont en partie liés avec une relative amélioration de la situation socio-économique et sanitaire mondiale.

Après avoir franchi un palier en 1996 avec 786 200 pèlerins recensés contre moins de 700 000 les années précédentes, la fréquentation se stabilise en 1997 (817 300), et 1998 (814 000). La dernière année de préparation du Grand Jubilé en 1999 (870 300), l'année jubilaire 2000 (920 300), l'année 2001 (921 300) enregistrent un pic de fréquentation. A partir de 2002, les Sanctuaires, en terme de pèlerins recensés, semblent désormais pouvoir compter sur un effectif stabilisé, parfois en dents de scies : plus ou moins 820 000 pèlerins les années impaires (814 500 en 2003), plus ou moins 860 000 pèlerins les années paires (872 800 en 2002, 859 500 en 2004). Il est assez vraisemblable que ces chiffres seront confirmés pour 2005 et 2006. En plus des trois pèlerinages précités, nous accueillerons en 2006 celui de la « Famille Ignatienne » et celui des Equipes Notre-Dame (plus ou moins 8 000 à 10 000 chacun). Au-delà (2007, veille du 150^{ème} anniversaire), les pronostics deviennent aventureux.

Pour ce qui est des pèlerins isolés, les méthodes de comptages mensuels permettent de constater une relative augmentation pour la fin de saison, accroissement très vraisemblablement dû à la visite du Saint-Père, les pèlerins souhaitant découvrir les lieux visités par le pape.

II - BILAN PASTORAL

1 - Retour en images sur l'année 2004

24 décembre 2003

Messe de minuit présidée par le père Raymond Zambelli.



7 janvier

Visite de la basilique Notre-Dame du Rosaire par le Rotary Club de Lourdes.



16 janvier

Cérémonie des vœux Ville/Sanctuaires à l'Accueil Notre-Dame.



Du 8 au 11 février

Journée de février et Journée Mondiale du Malade.



26 février

Session pastorale des prêtres du diocèse.



Du 12 au 15 mars

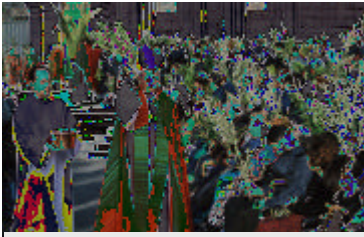
Pèlerinage de la Bigorre.



25 mars

Journée de lancement de la saison des pèlerinages pour le personnel et les bénévoles.





4 avril
Dimanche des Rameaux.

Du 3 au 18 avril
Festival International de Musique Sacrée.



11 avril
Inauguration de l'exposition sur le Saint Suaire.

Du 12 au 17 avril
Pèlerinage d'HCPT.



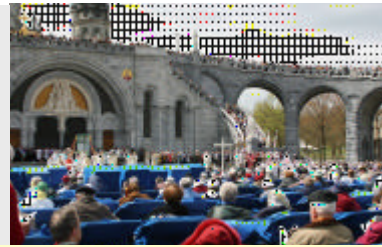
Du 13 au 18 avril
Pèlerinage du Fraternel.

20 avril
Consécration du nouvel autel de la Grotte
par le cardinal Poupard.



20 avril
Inauguration de la maquette tactile des Sanctuaires
pour
les personnes aveugles.

Du 19 au 23 avril
56^{ème} pèlerinage des Montfortains.



22 avril

Annonce officielle par Monseigneur Perrier de la venue du pape à Lourdes.

Du 30 avril au 3 mai
36^{ème} pèlerinage de l'Ordre de Malte.



Du 14 au 16 mai

46^{ème} pèlerinage militaire international.

20 mai
Fête de l'Ascension du Seigneur.

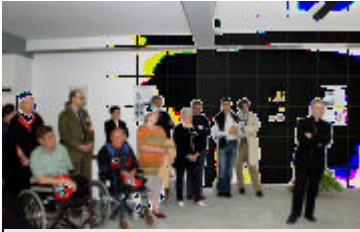


23 mai

4^{ème} pèlerinage des attelages.

19 juin
Inauguration de la première station du chemin de croix des malades pendant le pèlerinage des AFN.





19 juin

Inauguration de l'exposition sur l'abbé Franz Stock.

19 et 20 juin
14^{ème} pèlerinage des motards.



25 juin

Notre- Dame de Boulogne aux Sanctuaires de Lourdes.

Du 11 au 16 août
131^{ème} pèlerinage National des Assomptionnistes.



14 et 15 août

Pèlerinage de Jean- Paul II à Lourdes.

Du 21 au 25 septembre
Pèlerinage de Lourdes Cancer Espérance.



Du 27 septembre au 2 octobre
Pèlerinage national de l'UNITALSI.

28 septembre
Découverte de la maquette en épis de blé
des basiliques de Lourdes.



Du 5 au 9 octobre
97^{ème} pèlerinage du Rosaire.

Du 15 au 20 octobre
Pèlerinage des hospitalités catalanes.



Du 3 au 7 novembre
1^{ère} rencontre des choristes.

6 et 7 novembre
Pèlerinage de la Nacioun Gardiano et messe télévisée
à la Grotte avec les évêques de France.



25 et 26 novembre
Colloque préparatoire au thème d'année 2005
sur le thème « Guérir ».

27 et 28 novembre
1^{ère} rencontre internationale des hospitaliers.





27 et 28 novembre
50^{ème} anniversaire du CMIL.

7 décembre
Inauguration officielle des mosaïques restaurées de la basilique Notre- Dame du Rosaire.



8 décembre
150^{ème} anniversaire de la proclamation du dogme de l'Immaculée Conception.

9 décembre
Installation de la crèche dans la Grotte de Massabielle.



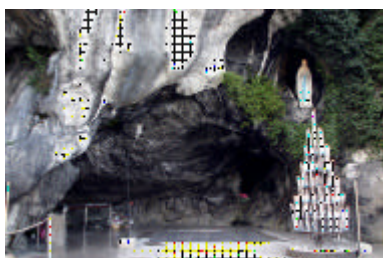
2 - Les actions pastorales majeures

? *Le thème d'année*

Afin de faire vivre les Sanctuaires au rythme du thème « Le Seigneur est mon Rocher », certains aménagements et animations ont été conduits en 2004 :

- Réaménagement de la Grotte : Monseigneur Perrier explique : « J'ai souhaité marquer l'année du rocher en dotant la Grotte d'un autel qui évoque le Christ, pierre angulaire. Le matériau normal d'un autel, c'est la pierre. Encore faut-il qu'elle ne disparaisse pas sous des nappes débordantes. Le futur autel sera taillé dans la roche même du massif pyrénéen».

Durant les mois de février et mars, une réfection du sol et un nouvel éclairage ont été réalisés.



Jeudi 8 avril 2004 : mise en place du nouvel autel de la Grotte



*Mardi 20 avril 2004
Consécration du nouvel
autel de la Grotte
par le cardinal Poupard*

- Messe internationale : pour mieux appréhender le thème d'année 2004 « Le Seigneur est mon rocher », différentes vidéos de la Grotte ont été projetées au cours de cette célébration. Autre signe fort, tous les concélébrants baisaient l'autel lors de la procession d'entrée, symbole de la solidité de la foi dans le Christ.

- Le service Jeunes a réalisé une veillée en lien avec le thème d'année. Elle était proposée aux jeunes les lundis des mois de juillet et d'août, à 21 h 15, à la Grotte des Apparitions.

- Accueil réalisé pour les pèlerins à la Grotte : pendant l'hiver, les sœurs de Saint-Joseph de Saint-Marc ont assuré une permanence toute la journée à la Grotte pour être à la disposition des pèlerins isolés. Le vendredi, les religieuses de la communauté des Filles de la Très Sainte Vierge Immaculée de Lourdes, dites Immacolatines, assuraient cet accueil.

? **Le pèlerinage du Saint-Père**

Les 14 et 15 août 2004, les Sanctuaires Notre-Dame de Lourdes ont vécu un moment attendu depuis longtemps : l'accueil du pape sur le domaine de la Grotte. L'invitation fut portée par Monseigneur Perrier lors de sa visite ad limina en février. Dès le mois d'avril, les Sanctuaires s'attelaient à l'organisation de cet événement. Un voyage qui rassembla environ 300 000 personnes dans la prière autour de ce pape malade mais toujours aussi populaire. Ce pèlerinage de Jean-Paul II fut également une grande vitrine mondiale pour Lourdes grâce à une couverture médiatique internationale.

- L'organisation de la venue de Jean-Paul II :

Pour ce formidable événement, les Sanctuaires Notre-Dame de Lourdes ont dû s'adapter à l'ampleur de la manifestation afin d'accueillir les quelque 300 000 pèlerins prévus.

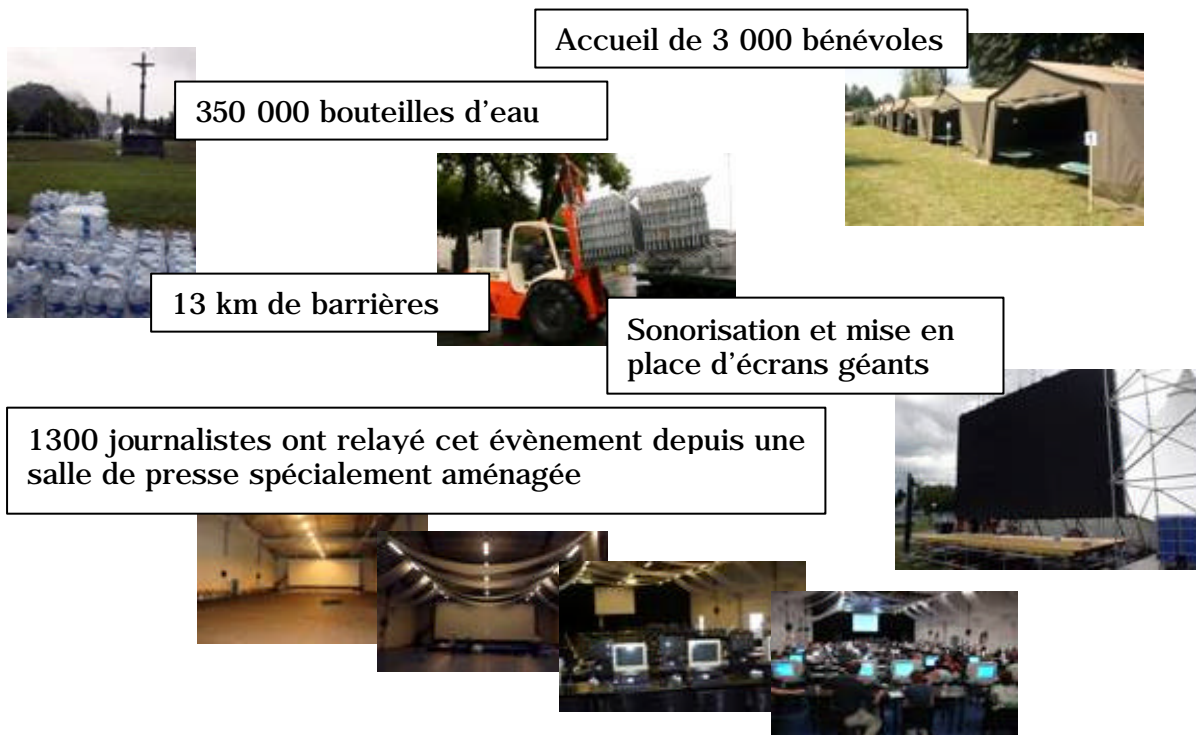
Accueil de 3 000 bénévoles

350 000 bouteilles d'eau

13 km de barrières

Sonorisation et mise en place d'écrans géants

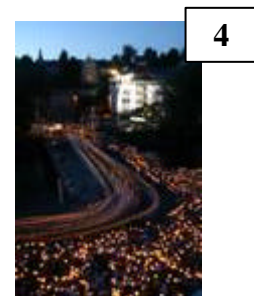
1300 journalistes ont relayé cet événement depuis une salle de presse spécialement aménagée



- Programme

Samedi 14 août

Arrivée à l'aéroport de Tarbes et accueil par Monsieur Jacques Chirac (1). Prière de l'Angélus à la Grotte (2). Méditation itinérante des mystères lumineux du Rosaire (3). Procession mariale aux flambeaux (4).



Dimanche 15 août

Messe de l'Assomption dans la prairie devant 220 000 personnes **(1)**. Prière silencieuse à la Grotte **(2)**. Départ des Sanctuaires **(3)**.

1



2



3



- Le bilan de la venue du pape

Les 14 et 15 août 2004, environ 300 000 personnes étaient présentes dans les Sanctuaires pour prier avec le Saint-Père. La foule qui s'était réunie autour du pape à la messe de l'Assomption est estimée à plus de 220 000 personnes. On pouvait dénombrer : 1 000 prêtres, 100 évêques dont 30 évêques étrangers et 15 cardinaux. Des personnalités civiles assistaient également à la messe parmi lesquelles deux ministres, trois ambassadeurs, des maires, etc.

Ce pèlerinage a d'abord été une réussite pastorale. De nombreux pèlerins nous disent qu'ils ont été touchés, profondément.

Le pèlerinage du Saint-Père à Lourdes a eu un coût financier de 1,5 million d'euros. Aucune quête n'a été effectuée lors de la messe du 15 août ou des autres grandes célébrations. Voilà pourquoi il a été proposé aux pèlerins de faire une offrande dès l'entrée dans les Sanctuaires. Les sommes recueillies n'ont couvert que 15% des frais. Face à cette situation, les Sanctuaires ont fait appel à la générosité des donateurs, qui ont massivement répondu. Le déficit a ainsi pu être comblé en quatre semaines.

? Le 150^{ème} anniversaire du dogme de l'Immaculée Conception

En 2004, nous avons fêté le 150^{ème} anniversaire du dogme de l'Immaculée Conception. Les Sanctuaires Notre-Dame de Lourdes sont particulièrement liés à ce titre puisque c'est ainsi que Marie s'est présentée à Bernadette lors de la 16^{ème} apparition, le 25 mars 1858. Le 8 décembre, une messe internationale a été célébrée à la basilique Saint-Pie X, suivie de l'Angélus à la Grotte.

Pour marquer cet évènement, un colloque sur le thème « Je suis l'Immaculée Conception » s'est tenu le 7 décembre. De nombreux intervenants ont permis aux pèlerins de mieux comprendre ce dogme.

Ce même jour les mosaïques restaurées et le buffet d'orgue de la basilique Notre-Dame du Rosaire ont été officiellement inaugurés.

*Monseigneur Jacques Perrier,
présentant les mosaïques restaurées*



RESTAURATION DE LA BASILIQUE NOTRE- DAME DU ROSAIRE

La basilique Notre- Dame du Rosaire, construite à la fin du XIX^{ème} siècle (1883- 1889), a connu dès 1997 un vaste programme de réhabilitation : étanchéité et dallage des rampes, percement des arcades, dorure de la croix du dôme, restauration des pierres et des mosaïques représentant les 15 mystères du Rosaire, création d'une rampe d'accès pour les personnes handicapées.



3 - La diffusion du Message de Lourdes

En 2004, grâce à la venue du pape, Lourdes a connu une forte couverture médiatique.

En effet, le nombre de journalistes accueillis est passé de 750 en 2003 à plus de 2 000 (14 et 15 août compris) en 2004 dont plus de 170 médias étrangers de 25 nationalités différentes. Le service Communication a organisé 19 conférences de presse et envoyé 72 communiqués et dossiers de presse. On recense environ 120 reportages dans les grands médias nationaux d'information (presse écrite, télévision, radio) soit un sujet tous les trois jours.

Les moyens de communication propres aux Sanctuaires ont eux aussi connu une année riche en nouveautés :

? Lourdes Magazine

Lourdes Magazine est le journal officiel des Sanctuaires.

A l'automne 2004, *Lourdes Magazine* a proposé un numéro spécial pour préparer le thème pastoral 2005 : "Venez à moi, vous tous qui peinez". Ce numéro met en lumière la relation fraternelle entre les malades et ceux qui les servent, notamment grâce à de très beaux témoignages. Cet été, *Lourdes Magazine* a réalisé un partenariat avec le groupe Bayard Presse, afin d'améliorer la promotion de leurs revues respectives.



? Radio Présence Lourdes Pyrénées



A l'occasion des 14 et 15 août 2004, la radio a mis en place un serveur téléphonique et un réseau d'écouterants pour recueillir les intentions de prière des pèlerins. Ce service a connu un grand succès et est toujours disponible (**0 892 46 00 12**).

Présence Lourdes Pyrénées a produit cette année un coffret de cassettes et un double CD comprenant les chants et discours des 14 et 15 août 2004.

? Le site Internet

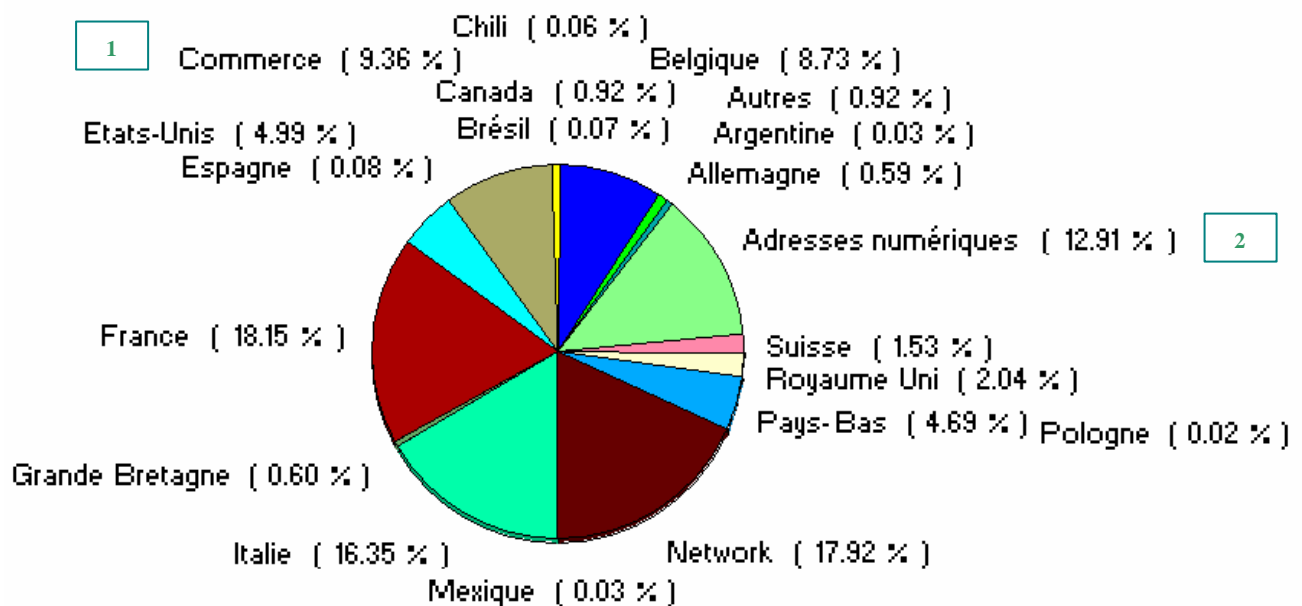
Les sites Internet ont été renouvelés pour produire trois sites plus modernes, plus ergonomiques, et répondant mieux aux attentes des internautes.



Pour cela, il a fallu acquérir une nouvelle technologie permettant d'offrir aux internautes des services inédits tels que des forums, des téléchargements de fonds d'écran, des cartes postales virtuelles. Il est également prévu de proposer des abonnements à une lettre d'information (« Newsletter »).

En 2004, ce ne sont pas moins de 40 500 pages qui sont consultées chaque jour sur les sites Internet des Sanctuaires.

Origine géographique des internautes pour l'année 2004



1 Commerce : adresse dont on ne peut identifier l'origine géographique (fin en .com)

2 Adresse numérique : adresse dont on n'a pas l'origine géographique (suite de chiffres)

III - POLITIQUE SOCIALE ET ÉVOLUTION FINANCIÈRE

1 - La politique sociale des Sanctuaires

2004 est une année déterminante car elle est marquée par la fin des aides octroyées pour la réduction du temps de travail.

Les responsables des Sanctuaires Notre-Dame de Lourdes ont donc envisagé une réorganisation de plusieurs services afin de diminuer le nombre d'emplois sans toutefois restreindre la qualité du travail.

Seize postes ont ainsi été supprimés grâce à des départs en retraite ou des personnes quittant l'entreprise. Le budget prévisionnel était établi de manière stable.

L'année 2004 s'est révélée meilleure que 2003 sur le plan financier. Cette embellie a permis de distribuer dès le 1^{er} juillet une augmentation acceptée par nos 3 syndicats (CFTC, CFDT et CGT). Cette augmentation a contribué à un climat social serein.

Par ailleurs, Monseigneur Jacques Perrier avait indiqué que les frais liés à l'accueil des pèlerins pour la venue du pape ne devaient pas avoir d'incidence sur les salaires et sur l'emploi. Un emprunt devait être souscrit en cas de déficit. Malgré l'échec de la collecte des offrandes le 15 août, le déficit a été rapidement comblé grâce à la générosité des donateurs. Un léger excédent a même permis de verser une prime exceptionnelle aux employés.

Aujourd'hui, il faut rester prudent pour 2005, mais déjà nous avons envisagé, avec le comité d'entreprise, des modalités de rémunération nouvelles, différentes et intéressantes dans un excellent climat.

2 - Évolution financière

En 2003, nous avons rencontré de sérieuses difficultés financières et l'ensemble des structures a enregistré une perte considérable de 600 000 €, malgré des événements exceptionnels (legs, indemnité d'assurance) pour 1 000 000 €.

Avec la perte des aides de l'État pour la réduction du temps de travail, cela nous a amené à devoir trouver 2 000 000 € de recettes ou d'économies supplémentaires, sommes conséquentes par rapport à nos activités.

Un vaste plan a donc été élaboré pour maîtriser le budget des frais de personnel, pour réduire les échéances de nos emprunts et pour rechercher toutes les solutions d'économies et de recettes possibles. Le début de saison s'annonçait, de ce point de vue, prometteur.

Les frais liés à l'accueil des pèlerins pour la venue du Saint-Père constituaient une dépense supplémentaire. Le voyage par-delà l'impact pastoral a eu un effet évident sur la notoriété des Sanctuaires par les foules qu'il a drainées.

Il reste maintenant à confirmer ces bons résultats en 2005 en profitant de « l'effet Jean-Paul II ».

3 - Budget des différentes structures juridiques des Sanctuaires

? L'Association diocésaine

Cette structure en charge des Sanctuaires Notre-Dame de Lourdes (organisation des pèlerinages et gestion de l'ensemble des lieux de culte), est soumise aux mêmes contraintes financières et budgétaires qu'une entreprise classique. L'Association, bien souvent méconnue des millions de personnes qui pénètrent dans son domaine, a géré un budget de plus de 18 millions d'euros en 2004 (+ 1,8 million d'euro).

Ce budget provient de la générosité des pèlerins à travers les dons, les legs, les quêtes et les offrandes.

Ces ressources permettent de :

- ? faire fonctionner l'ensemble des services des Sanctuaires.
- ? payer les 400 salariés (permanents et saisonniers).
- ? pourvoir à l'entretien des bâtiments des Sanctuaires et financer les investissements toujours nécessaires pour améliorer l'accueil des pèlerins.

? L'Ave Maria

Cette Association a géré un budget de 3,2 millions d'euros (+ 0,2 million d'euros) pour l'hébergement et la restauration des hospitaliers et des jeunes au Village des Jeunes ainsi que la restauration des malades à l'Accueil Notre-Dame.

Des points d'amélioration ont été enregistrés avec des augmentations sensibles d'activités dans tous les secteurs et surtout la reprise en direct du self de l'Ave Maria avec nos propres salariés.

? La SARL du Sanctuaire

Cette structure a géré un budget de 2,2 millions d'euros (+ 0,2 million d'euros) pour l'hébergement des malades. L'augmentation sensible du taux d'occupation (proche de 69 % sur la saison) a été possible grâce à un meilleur respect des engagements des directeurs de pèlerinages. Près de 8 000 nuitées supplémentaires ont été enregistrées pour 2004.

? L'EURL basilique du Rosaire

Cette structure commerciale a géré un budget de 3,2 millions d'euros (+ 0,4 million d'euros). Elle s'occupe de la revue *Lourdes Magazine* qui a poursuivi son développement, de la librairie qui a quasiment doublé son chiffre d'affaires (1,3 million d'euros contre 0,750 million d'euros), des médailles, seul poste en recul, de l'audio-guide (qui commence à se développer), de l'informatique et de toutes les conventions avec des structures commerciales extérieures.

Comme les années précédentes, les comptes des Sanctuaires seront publiés dans un numéro de *Lourdes Magazine* qui sortira dans le courant de l'année.

IV - LES TRAVAUX EN 2004

? **La basilique Notre-Dame du Rosaire**

- les mosaïques

A l'intérieur de la basilique Notre-Dame du Rosaire, les mosaïques des 15 chapelles latérales subissaient d'importantes dégradations du fait des infiltrations d'eau. En 2001, la mosaïque de la chapelle du 5^{ème} mystère joyeux était rendue à son état originel. Le 8 décembre 2004, l'ensemble des mosaïques restaurées a été dévoilé.



- l'orgue

Démonté durant l'hiver 2003-2004, l'orgue Cavallé-Coll a été restauré par le facteur d'orgue Pesce. Le 8 décembre, le buffet d'orgue était inauguré en présence de personnalités civiles, religieuses et culturelles. Les pèlerins pourront de nouveau entendre sonner le grand orgue durant la saison des pèlerinages 2005.

- la rampe Sud

Les travaux qui avaient été entrepris pour la réfection, le ravalement et l'étanchéité des rampes Sud de la basilique Notre-Dame du Rosaire ont été achevés au printemps 2004.



? **La Grotte**



Pour les travaux relatifs au changement d'autel voir page 22. En 1983, une plaque commémorative avait été placée devant la Grotte à l'occasion du pèlerinage de Jean-Paul II à Lourdes. En 2004, cette plaque a été complétée à la suite du second pèlerinage à Lourdes du Saint-Père. Elle mentionne : « Ici, le 15 août 1983 et le 15 août 2004, le pape Jean-Paul II est venu en pèlerin ».

? **La chapelle de l'adoration**

Ce lieu de culte a subi des modifications pour permettre la célébration d'eucharisties, notamment pour les évêques français lors de leurs assemblées plénières. L'emmarchement situé dans le chœur de la chapelle a été modifié pour mieux mettre en valeur un autel situé devant la colonne de la présence réelle. Par ailleurs, un ambon et un siège du célébrant ont été ajoutés.

? **Nouveau chemin de croix des malades**

Un nouveau chemin de croix des malades, réalisé par le sculpteur Maria de Faykod, est en cours de réalisation. Il viendra remplacer celui situé sur la prairie. Il sera composé de 16 stations en marbre de Carrare, c'est-à-dire des 14 stations traditionnelles plus 2 stations, l'une évoquant l'attente de Marie le samedi saint, l'autre, les pèlerins d'Emmaüs. C'est grâce aux dons d'associations ou de particuliers que ce chemin de croix verra le jour.



Pendant la saison 2004, les pèlerins ont pu voir le sculpteur à l'oeuvre

? **Bibliothèques et salle des chercheurs**

Aux archives, l'ancienne salle Monseigneur Laurence, au-dessus du Musée-Trésor, a laissé place à deux bibliothèques qui regroupent un grand nombre de documents des Sanctuaires. Située à proximité, la salle des chercheurs est, comme son nom l'indique, le lieu de travail de ceux qui souhaitent consulter ces documents.

? **Exposition photographique**



Afin d'illustrer le thème d'année, «Le Seigneur est mon rocher», des photos représentant des reproductions de la Grotte de Massabielle dans le monde ont été exposées à l'extérieur de l'église Sainte-Bernadette. Cette exposition sera reconduite en 2005.

? **Maquette tactile des Sanctuaires**

Le 20 avril 2004, a été inaugurée une maquette tactile représentant les Sanctuaires Notre-Dame de Lourdes, offerte par le pèlerinage Voir-Ensemble. Située dans le hall du musée Sainte-Bernadette, cette maquette permet aux personnes malvoyantes et non-voyantes de découvrir du bout des doigts le site des Sanctuaires.

? **Village des Jeunes et Cité Saint-Pierre**

- salle des fêtes

La salle des fêtes a été transférée sur dalle de béton pour permettre la construction de la salle Padre Pio.

- salle Padre Pio

Depuis mars 2004, des travaux sont en cours pour réaliser la salle Padre Pio. Cette salle appartenant au Secours Catholique pourra accueillir 1 000 personnes. Elle pourra aussi être utilisée par le Village des Jeunes.

? **Espélugues II**

Remise aux normes électriques et détection incendie.

? **Accueil Jean - Paul II**

Réfection de la partie centrale de la toiture.

? **Musée des miraculés**

Pose de la moquette et rénovation de la peinture.

? **Musée- Trésor**

Le Musée- Trésor a été étendu grâce à la place laissée vacante par l'ancienne exposition de photos de la Pietà.

? **Librairie des Sanctuaires**

Depuis la saison 2004, les rayons de la librairie occupent tout l'espace du hall. Ce nouvel aménagement permet aux pèlerins de trouver plus facilement et dans un cadre plus agréable les différents produits liés au Message de Lourdes.

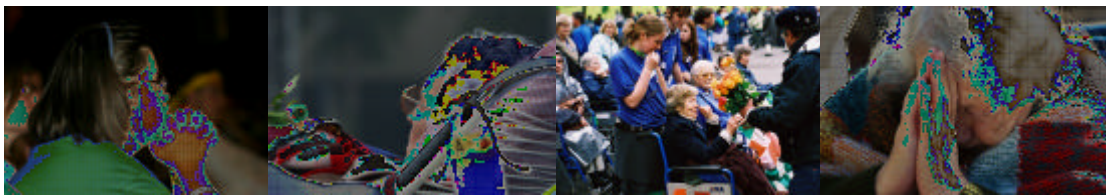


La librairie des Sanctuaires réaménagée en 2004

? **Maison des chapelains**

Poursuite des travaux de réaménagement des appartements des chapelains.

Partie 2



Perspectives pour 2005



I - LES TRAVAUX EN 2005

? **Basilique Notre-Dame du Rosaire**

La restauration des mosaïques de la basilique Notre-Dame du Rosaire est désormais achevée. Néanmoins, des travaux restent à faire : à l'intérieur de la basilique, réfection de la coupole et toilettage des voûtes et, à l'extérieur sous la rampe sud, restauration des chapelles Sainte-Bernadette et Saint-Pascal Baylon. Ces travaux sont conduits par la SEM de l'Accueil. La totalité des travaux doit être achevée pour 2008.

? **Basilique de l'Immaculée Conception**

Après la restauration de la basilique Notre-Dame du Rosaire, l'heure est venue de se tourner vers la basilique de l'Immaculée Conception. Des travaux vont être entrepris : révision de la couverture d'ardoise, restauration des planchers intermédiaires du clocher, rotation des cinq plus grosses cloches afin de limiter leur usure. La restauration de l'ensemble devra être achevée pour 2008.

? **Basilique Saint-Pie X**

Des travaux doivent être entrepris pour renouveler les systèmes vidéo et audio. Fortement sollicités, ils ne sont plus complètement opérationnels. Les travaux devront être achevés avant 2008.

? **Fontaines**

A la suite de la prière silencieuse du Saint-Père à la Grotte, les responsables des Sanctuaires ont décidé de prendre des mesures pour favoriser le silence dans les Sanctuaires. L'une des premières actions est de limiter le bruit aux abords de la Grotte en déplaçant les fontaines. La rampe en inox située dans le contrefort de la basilique Notre-Dame du Rosaire sera prolongée et les fontaines se trouvant au pied du mur de soutènement de la basilique de l'Immaculée Conception (entre la tourelle nord et la Grotte) seront mises hors service. Un réaménagement plus ou moins global de cet espace devra être achevé pour 2008.

? **Expositions photographiques**

Une exposition photographique sera mise en place sur le boulevard Rémi Sempé lors de la saison des pèlerinages 2005. Elle présentera les temps forts du pèlerinage du Saint-Père à Lourdes les 14 et 15 août 2004.

? **Nouveau chemin de croix des malades**

Le 11 février, un premier groupe de stations (1 à 4) sur la prairie et le cheminement entre les deux premiers groupes de stations seront présentés aux directeurs de pèlerinage. L'emplacement des autres groupes sera dessiné au sol. La mise en place de la totalité des stations doit être achevée pour 2008.

? **Chemin de croix des Espélugues**

Réfection de la croix de la 13^{ème} station et réaménagement de la chaussée.

? **Entrée Saint-Joseph**

Goudronnage et mise en place d'un nouvel éclairage. Cet éclairage remontera le long du chemin de Saint-Roch (le long de la rampe sud).

? **Musée- Trésor**

En 2004, le Musée-Trésor a été étendu. Cette année, des aménagements y seront effectués.

? **Pavillon de l'Office Chrétien des personnes Handicapées**

L'actuel abri du pèlerin va être réaménagé et transformé. Il abritera le pavillon des personnes malades et handicapées. Il sera avec l'Accueil Notre- Dame, le second pôle de l'accueil des personnes malades dans les Sanctuaires. L'abri du pèlerin sera aménagé à l'emplacement du diorama situé dans le même bâtiment à l'entrée Saint Michel.

? **Village des Jeunes**

Travaux de mise aux normes et de renforcement des équipements de sécurité.

Réaménagement des équipements de restauration.

Mise en place du chauffage dans le bâtiment Cana.

Mise en place de sanitaires et de vestiaires dans le sous- sol du moulin (bâtiment d'accueil des bénévoles du service situé à l'entrée du Village).

? **Villa de la forêt**

Remise à neuf des dortoirs (électricité, chauffage, plafond).

? **Casa di Maria et local informatique**

Remise en état des toitures.

? **Écrans géants**

L'utilité des écrans géants disposés dans les Sanctuaires lors de la venue du Saint- Père conduit les responsables des Sanctuaires à étudier la possibilité d'utiliser ce type d'équipement de façon pérenne.

II - LES TEMPS FORTS DE L'ANNÉE 2005

THEME PASTORAL « VENEZ A MOI, VOUS TOUS QUI PEINEZ »

DECEMBRE

24 décembre 2004 : célébration de la Nativité du Seigneur, veillée et messe de la nuit présidée par le père Raymond Zambelli, recteur des Sanctuaires, 23h00, basilique Notre-Dame du Rosaire.

25 décembre 2004 : messe du jour, 11h15, basilique de l'Immaculée Conception.

JANVIER

1^{er} janvier 2005 : solennité de Sainte Marie Mère de Dieu, célébration présidée par Monseigneur Jacques Perrier évêque de Tarbes et Lourdes, 0h00, Grotte des Apparitions.

2 janvier : Epiphanie du Seigneur, la veille au soir, à 21h00, office de vigiles à la basilique de l'Immaculée Conception.

9 janvier : Baptême du Seigneur : la veille au soir, à 21h00, office de vigiles à la basilique de l'Immaculée Conception.

19 janvier : vœux de Monsieur Jean- Pierre Artiganave maire de Lourdes, de Monseigneur Jacques Perrier, évêque de Tarbes et Lourdes, et de Monsieur Jean- Claude Lebrun, directeur de la Cité Saint- Pierre, à 17h00, à la Cité Saint- Pierre.

FEVRIER

2 février : fête de la Présentation de Jésus au Temple, Journée de la Vie Consacrée, la veille à 21h00 office de vigiles, basilique de l'Immaculée Conception en présence des représentants des communautés religieuses du diocèse. Le 2 février, bénédiction des cierges, procession et messe à 10h00, basilique de l'Immaculée Conception.

9 février : entrée en Carême, messe des Cendres (imposition des cendres à toutes les messes).

Semaine consacrée au Message de Lourdes du 8 au 18 février et XIII^{ème} Journée Mondiale du Malade.

10, 11, 12 février : « Journées de Février » réunissant les directeurs de pèlerinage, les présidents d'hospitalité et les responsables d'agences.

12 et 13 février : rencontre internationale des responsables de pèlerinages de jeunes.

11, 12 et 13 février : premier congrès- pèlerinage des médecins francophones.

10 février : 21h00, procession mariale et annonce solennelle de la fête, départ de la Grotte.

11 février : solennité de Notre Dame de Lourdes, XIII^{ème} Journée Mondiale du Malade, Le 11 à 10h00, messe internationale présidée par Monseigneur Jacques Perrier à la basilique Saint- Pie X, 16h30, procession eucharistique et bénédiction des malades.

18 février : fête de sainte Bernadette, la veille au soir, procession mariale et annonce solennelle de la fête à 21h00, départ de la Grotte. Le 18 février à 10h30 : messe solennelle présidée par Monseigneur Jacques Perrier, à l'église paroissiale du Sacré- Cœur, 16h15 : vêpres et vénération des reliques de sainte Bernadette à la basilique Notre- Dame du Rosaire, 20h30 : procession mariale à travers la ville, depuis l'église du Sacré- Cœur jusqu'à la Grotte des Apparitions avec la châsse de sainte Bernadette.

MARS

Du 11 au 13 mars : pèlerinage à Lourdes du diocèse de Tarbes et Lourdes. Le 13 mars à 15h00, messe de clôture du pèlerinage présidée par Monseigneur Jacques Perrier.

19 mars : solennité de saint Joseph, la veille au soir, office de vigiles à 21h00 à la basilique de l'Immaculée Conception.

20 mars : dans les Sanctuaires, passage aux horaires de saison, 17h00 première procession, adoration eucharistique et bénédiction des malades, 21h00 : première procession mariale.

Du 27 mars au 2 avril : pèlerinage HCPT- The Pilgrimage Trust (Handicapped Children Pilgrimage Trust).

SEMAINE SAINTE DU 20 AU 27 MARS

20 mars : dimanche des Rameaux et de la Passion, 9h30, bénédiction des rameaux sur l'esplanade de la basilique Notre- Dame du Rosaire, suivie de la procession et de la messe internationale à la basilique Saint- Pie X, bénédiction des rameaux à toutes les messes.

Mardi Saint 22 mars : messe chrismale, à 18h30, présidée par Monseigneur Jacques Perrier à la cathédrale Notre- Dame de la Sède à Tarbes.

Mercredi Saint 23 mars : Attention, pas de messe internationale.

24, 25, 26 mars : Attention, pas de procession eucharistique ni de procession mariale.

Judi Saint 24 mars : 21h00 messe internationale en mémoire de la Cène du Seigneur présidée par le père Raymond Zambelli, à la basilique Saint- Pie X, suivie de la procession et de l'Adoration à la basilique Notre- Dame du Rosaire (pas d'autres messes dans les Sanctuaires).

Vendredi Saint 25 mars : 15h00, célébration de la Passion et vénération de la Croix, présidée par le père Raymond Zambelli, basilique Saint- Pie X, 21h00 : chemin de Croix sur l'esplanade de la basilique Notre- Dame du Rosaire (aucune messe n'est célébrée le Vendredi Saint).

Samedi Saint 26 mars : 21h00, veillée pascale et messe de la Résurrection présidées par le père Raymond Zambelli, basilique Saint- Pie X (pas d'autres messes dans les Sanctuaires)

Dimanche de Pâques 27 mars : 9h30, messe internationale à la basilique Saint- Pie X, processions aux heures habituelles.

AVRIL

4 avril : solennité de l'Annonciation du Seigneur, la veille au soir, office de vigiles à 21h00 à la basilique de l'Immaculée Conception.

Du 4 au 8 avril : première session de l'assemblée plénière de la Conférence des évêques de France.

Du 18 au 23 avril : pèlerinage national des Montfortains français.

Du 27 mars au 3 avril : Festival International de Musique Sacrée.



FESTIVAL INTERNATIONAL DE MUSIQUE SACREE

(du 27 mars au 3 avril)

☞ **Dimanche de Pâques 27 mars**

Basilique Notre- Dame du Rosaire

DELALANDE : TE DEUM

**MOURET : SINFONIE POUR LES
TROMPETTES**

DESMARETS : DEUX GRANDS MOTETS

Le concert Spirituel

Hervé NIQUET

☞ **Lundi de Pâques 28 mars**

Basilique Notre- Dame du Rosaire

HAENDEL : DIXIT DOMINUS

BACH: CANTATE BWV 105, 118, 4

Chœur de Chambre de Namur

Orchestre Les Agréments

Jean TUBÉRY

☞ **Mercredi 30 mars**

Église du Sacré Cœur de Lourdes

CHŒUR UKRAINIEN « ORPHEUS »

MUSIQUE SACRÉE RUSSE



☞ **Jeudi 31 mars**

Abbatiale de Saint- Savin- en- Lavedan

BACH : CONCERTO BRANDEBOURGEOIS N°5

& LES CANTATES DE MARIAGE

Suzanna York, soprano

Béatrice Martin, clavecin

Ensemble Les Folies Françaises

Patrick COHÈN- AKÉNINE

☞ **Samedi 2 avril**

Basilique Notre- Dame du Rosaire

BEETHOVEN : FANTAISIE POUR

**PIANO, CHŒUR ET ORCHESTRE &
CONCERTO POUR VIOLON**

MENDELSSOHN : CHANT DE LOUANGE

**POUR SOLI, CHŒUR, ORGUE ET
ORCHESTRE**

Éric Heidsick, *piano*

Vinh Pham, *violon*

Jean- Paul Lécot, *grand- orgue*

Ensemble Oratorio d'Agen

Groupe Vocal Arpège

Orchestre Sinfonietta

Dominique FANAL & Alain CHÉREL

☞ **Dimanche 3 avril**

Basilique Notre- Dame du Rosaire

PRIÈRES & CHŒURS DES

OPÉRAS CÉLÈBRES

**VERDI, BERLIOZ, GOUNOD, SAINT- SAËNS,
MASSENET, BOÏTO, MASCAGNI, POULENC**

Maryse Castets, *soprano*

Melena Marras, *ténor*

Jean- François Gardeil, *baryton*

Jean- Paul Lécot, *grand- orgue*

Ensemble Oratorio d'Agen

Groupe vocal Arpège

Orchestre Sinfonietta de Paris

Alain CHÉREL

MAI (mois de Marie)

Du 28 avril au 2 mai : pèlerinage international de l'Ordre de Malte. Le dimanche 1^{er} mai à 16h30, procession, adoration eucharistique et bénédiction des malades à la basilique Saint-Pie X.

Du 3 au 7 mai : pèlerinage national franciscain.

5 mai : Ascension du Seigneur : la veille au soir, à 21h00 procession mariale et annonce solennelle de la fête, départ de la Grotte. Le jeudi 5 mai, 9h30 : messe internationale à la basilique Saint- Pie X. Attention ! Pas de messe internationale mercredi 4 mai.

15 mai : Pentecôte : la veille au soir, à 21h00, procession mariale et annonce solennelle de la fête. Le dimanche 15 mai, à 9h30, messe internationale à la basilique Saint- Pie X.

22 mai : la Sainte Trinité : la veille au soir, à 21h00, procession mariale et annonce solennelle de la fête.

Du 26 au 30 mai : pèlerinage militaire international (P.MI.). Le samedi 28 mai, à 16h30, procession, adoration eucharistique et bénédiction des malades sur l'esplanade de la basilique Notre- Dame du Rosaire, 21h00 procession mariale, départ de la ville (rendez-vous place Capdevielle) et annonce de la fête du Saint Sacrement ; le dimanche 29 mai à 11h00, messe internationale sur l'esplanade du Rosaire télévisée dans le cadre du Jour du Seigneur.

29 mai : le Saint Sacrement du Corps et du Sang du Christ.

31 mai : Visitation de la Vierge Marie : la veille au soir, à 21h00 procession mariale et annonce solennelle de la fête, départ de la Grotte.

JUIN

4 au 8 juin : pèlerinage internationale de l'Ordre équestre du Saint Sépulcre de Jérusalem.

24 juin : solennité de la Nativité de saint Jean- Baptiste : le 23, à 21h00, procession mariale et annonce solennelle de la fête, départ de la Grotte.

29 juin : solennité des saints Pierre et Paul : la veille au soir, à 21h00, procession mariale et annonce solennelle de la fête. Le mercredi 29 juin, à 9h30, messe internationale à la basilique Saint- Pie X.

JUILLET

16 juillet : Notre- Dame du Mont Carmel : la veille au soir à 21h00, procession mariale et annonce de la fête, départ de la Grotte.

AOUT

6 août : Transfiguration du Seigneur : la veille au soir à 21h00, procession mariale et annonce de la fête, départ de la Grotte.

Du 12 au 16 août : pèlerinage national des Assomptionnistes.

15 août : Assomption de la Vierge : la veille au soir à 21h00, procession mariale (départ de la ville, rendez- vous place du Champ Commun), suivie de l'annonce solennelle de la fête. Le lundi 15 août : messe internationale à 9h30, esplanade de la basilique Notre- Dame du Rosaire, 16h30 : procession, adoration eucharistique et bénédiction des malades.

SEPTEMBRE

Les 7 et 8 septembre : Nativité de la Vierge Marie, Rencontre Internationale des Chapelains d'Honneur des Sanctuaires. La veille au soir à 21h00, procession mariale et

annonce solennelle de la fête. Le jeudi 8 septembre, à 9h30, messe internationale. Pas de messe internationale le mercredi 7 septembre.

14 septembre : la Croix Glorieuse, la veille au soir à 21h00, procession mariale et annonce solennelle de la fête, départ de la Grotte. Le mercredi 14 septembre, à 9h30, messe internationale à la basilique Saint- Pie X.

Du 26 septembre au 1^{er} octobre : pèlerinage national italien de l'U.N.I.T.A.L.S.I.

OCTOBRE (mois du Rosaire)

Du 3 au 8 octobre : pèlerinage national du Rosaire, organisé par la famille dominicaine française.

7 octobre : Notre- Dame du Rosaire : la veille au soir à 21h00, procession mariale et annonce de la fête, départ de la ville.

Dimanche 30 octobre : dernière messe internationale et dernières processions pour la saison 2005.

Lundi 31 octobre : dans les Sanctuaires, passage aux horaires d'hiver.

NOVEMBRE

Mardi 1^{er} novembre : solennité de la Toussaint, la veille au soir à 21h00, office de vigiles à la basilique de l'Immaculée Conception. Le mardi 1^{er} novembre, messes aux horaires habituels.

Mercredi 2 novembre : commémoration de tous les fidèles défunts, à 11h15 messe célébrée à la mémoire des chapelains, des amis, des employés des Sanctuaires et des membres de leur famille décédés dans l'année, basilique Notre- Dame du Rosaire.

Du 3 au 9 novembre : deuxième session de l'assemblée plénière de la Conférence des évêques de France.

20 novembre : le Christ roi de l'Univers, la veille au soir, à 21h00 office de vigiles à la basilique de l'Immaculée Conception.

24 et 25 novembre : colloque sur le thème pastoral de l'année 2006 : « La lumière ».

DECEMBRE (entrée dans l'année 2006)

8 décembre : solennité de l'Immaculée Conception, la veille au soir à 21h00, procession mariale et annonce solennelle de la fête. Le 8 décembre à 9h30, messe internationale présidée par Monseigneur Jacques Perrier à la basilique Saint- Pie X.

24 décembre 2004 : célébration de la Nativité du Seigneur, veillée et messe de la nuit présidées par le père Raymond Zambelli, recteur des Sanctuaires, 23h00, basilique Notre- Dame du Rosaire.

25 décembre 2004 : messe du jour, 11h15, basilique de l'Immaculée Conception.

CALENDRIER DES MESSES INTERNATIONALES

Pendant la saison des pèlerinages, une messe internationale est célébrée chaque mercredi et chaque dimanche, à 9h30 à la basilique Saint- Pie X, avec les particularités suivantes :

Messe internationale le jeudi 5 mai : Ascension du Seigneur, pas de messe internationale le mercredi 4 mai.

Messe internationale le lundi 15 août : Assomption de la Vierge Marie, la messe internationale du dimanche 14 août est cependant maintenue.

Messe internationale le jeudi 8 septembre : Nativité de la Vierge Marie, pas de messe internationale le mercredi 7 septembre.

ANNONCES SOLENNELLES DE LA FETE

(Au terme de la procession mariale)

Dimanche 3 avril, veille du 4 : Annonciation du Seigneur

Dimanche 24 avril, veille du 25 : saint Marc

Jeudi 28 avril, veille du 29 : sainte Catherine de Sienne

Lundi 2 mai, veille du 3 : saints Philippe et Jacques

Mercredi 4 mai, veille du 5 : Ascension du Seigneur

Vendredi 13 mai, veille du 14 : saint Matthias

Samedi 14 mai, veille du 15 : Pentecôte

Samedi 21 mai, veille du 22 : Sainte Trinité

Samedi 28 mai, veille du 29 : Saint Sacrement

Lundi 30 mai, veille du 31 : Visitation de la Vierge Marie

Jeudi 2 juin, veille du 3 : Sacré Cœur

Jeudi 23 juin, veille du 24 : Nativité de saint Jean- Baptiste

Mardi 28 juin, veille du 29 : saints Pierre et Paul

Dimanche 10 juillet, veille du 11 : saint Benoît

Vendredi 22 juillet, veille du 23 : sainte Brigitte

Dimanche 24 juillet, veille du 25 : saint Jacques le Majeur

Vendredi 5 août, veille du 6 : Transfiguration du Seigneur

Lundi 8 août, veille du 9 : sainte Thérèse Bénédictine de la Croix

Mardi 9 août, veille du 10 : saint Laurent

Dimanche 14, veille du 15 : Assomption de la Vierge Marie

Mardi 23 août, veille du 24 : saint Barthélemy

Mercredi 7 septembre, veille du 8 : Nativité de la Vierge Marie

Mardi 13 septembre, veille du 14 : la Croix Glorieuse

Mardi 20 septembre, veille du 21 : saint Mathieu

Mercredi 28 septembre, veille du 29 : saints Michel, Gabriel et Raphaël

Lundi 17 octobre, veille du 18 : saint Luc

Jeudi 27 octobre, veille du 28 : saints Simon et Jude

III - LES NOUVEAUTÉS

1 - Le thème d'année : « Venez à moi, vous tous qui peinez »

Chaque année Monseigneur Jacques Perrier propose des pistes de réflexion et des démarches spirituelles autour du thème d'année. Le thème pastoral a désormais deux formes, l'une s'adresse aux directeurs de pèlerinage, l'autre aux pèlerins isolés. Les premiers reçoivent le thème pastoral sous forme d'un quatre page, les seconds le trouve dans le livret spirituel.

Version 1 : Texte adressé aux directeurs de pèlerinage.

Nous avons pris l'habitude depuis quelques années, non de traiter un "thème pastoral" – même si l'expression fait partie du vocabulaire lourdais – mais d'évoquer les démarches qu'un pèlerinage organisé pourrait entreprendre au fur et à mesure de son séjour. Le "thème pastoral" n'expose pas un sujet en quatre chapitres mais propose quatre étapes d'une découverte : l'ordre n'est donc pas indifférent, même s'il faut tenir compte des contraintes du calendrier, notamment du moment où le groupe participera à la Messe internationale.

Inversement, les Directeurs de pèlerinage, à partir du titre général donné à l'année, sont bien libres de l'interpréter à leur guise, de développer certains aspects ou de les aborder différemment, d'en ajouter d'autres, d'en supprimer, etc... Je crois qu'il y a un seul point de passage "obligé" : la Messe internationale. Les pèlerins sont surtout sensibles à l'ampleur de l'assemblée et aux chants. Il ne faudrait pas qu'ils passent à côté des textes de l'Écriture et des signes qui sont choisis en fonction du thème. Pour cela, il est nécessaire de préparer cette Messe et d'y revenir après, selon les opportunités.

Dernier préliminaire, à l'usage des nouveaux Directeurs. Le thème 2005 s'inscrit dans une série de cinq thèmes.

- 2002 : "Allez boire à la fontaine et vous y lavez".
- 2003 : "Un peuple de toutes les nations".
- 2004 : "Le Seigneur est mon rocher".
- 2005 : "Venez à moi, vous tous qui peinez".
- 2006 : "Tenez vos lampes allumées".

Cette série reprend les cinq réalités les plus repérables de Lourdes, que l'on soit un pèlerin aguerrri ou un simple passant qui accepte d'ouvrir les yeux.

Première démarche : "Portez vos fardeaux les uns des autres" (Galates 6, 2)

Primitivement, le thème 2005 s'intitulait : "Les malades et ceux qui les servent". Ce titre a été abandonné, car un groupe de pèlerins n'est pas divisé en deux blocs homogènes : les malades, d'une part ; ceux qui les servent, d'autre part. La plupart des personnes qui viennent à Lourdes, surtout en dehors des pèlerinages organisés, n'entrent dans aucune de ces deux catégories. Par ailleurs, ceux qui servent peuvent être aussi, sous quelque aspect, des souffrants. Ceux qui accompagnent un malade, physique ou mental, sont, eux aussi, à la peine. Il a donc paru bon de changer légèrement le point de vue et de reprendre les paroles mêmes du Christ : "**Venez à moi, vous tous qui peinez**" (Matthieu 11, 28).

Reste que le signe évangélique, pour tous ceux qui passent quelques heures dans les Sanctuaires, ce ne sont pas les malades à eux seuls (il suffirait d'aller dans un hôpital), ni

le grand nombre de femmes à leur service, que leur tenue fait prendre pour des religieuses ou des infirmières. Le signe, c'est la relation qui existe et qui se manifeste entre les hospitaliers ou hospitalières et les malades, malgré le caractère de certains que l'âge, la souffrance chronique, les malheurs de la vie ont pu rendre difficile.

La première démarche serait d'entrer dans une vision de foi : par-delà les services matériels que nous pouvons nous rendre les uns aux autres, nous formons un seul corps, le Corps du Christ. Tous, nous portons nos souffrances, nos blessures, vives ou anciennes. Pour une part, elles sont incommunicables. Mais à Lourdes, nous ne sommes pas seuls. Non seulement à cause du grand nombre de pèlerins (la foule peut, au contraire, isoler davantage), mais parce que nous sommes venus dans un esprit de fraternité et que nous sommes accueillis par Marie, notre Mère.

Dans une eucharistie d'ouverture, dans une veillée, dans une prière de groupe, les pèlerins pourraient déposer leurs intentions de prière, leurs cris, leurs plaintes, dans une urne. Cette urne pourrait être présente à chacun des rassemblements du pèlerinage et les pèlerins pourraient y déposer de nouveaux billets. Ces urnes pourraient être portées à l'offertoire de la Messe internationale à laquelle participe le pèlerinage.

Il serait aussi important, dès le premier jour, si le pèlerinage comporte une Hospitalité, de voir comment l'ensemble des pèlerins (notamment les jeunes) peut rencontrer les malades. Cela peut se réaliser autour d'un goûter quotidien, par exemple à proximité du cinéma de la forêt. Si vous voulez que le thème de 2005 marque les participants, il faut qu'il modifie les manières de faire habituelles.

Dans le même ordre d'idées (mais sur un autre plan), chaque pèlerinage pourra prévoir des temps d'échange, de formation, de témoignages sur la relation aux malades, sur la guérison, sur la pastorale de la santé. En ce qui concerne la relation aux malades, Bernadette est un modèle. Pour cet aspect du pèlerinage, chaque groupe comporte certainement des personnes qualifiées. Il faut, cependant, ne pas transformer le pèlerinage en session.

Références évangéliques :

- Un texte d'Évangile correspondrait bien à cette première démarche : le paralytique de Capharnaüm (Marc 2, 1-12). Heureusement, ce paralytique avait des amis et les amis se sont montrés ingénieux. Ils n'ont pas craint d'avoir des ennuis avec le propriétaire de la maison.

- A l'inverse, les disciples qui veulent faire taire l'aveugle de Jéricho servent de contre-exemples (Marc 10, 46-52).

Deuxième démarche : «Il a pris sur lui nos infirmités» (Matthieu 8, 17)

Puisque la première démarche nous a menés à Capharnaüm, dans la maison où se trouve Jésus, la deuxième démarche pourrait être centrée sur la personne même du Christ. Nous nous tournerons vers le Christ qui porte nos maux. Dans une prière brésilienne bien connue (Adhémar de Barros), Jésus se présente comme celui qui nous porte nous-mêmes, lorsque nous traversons les passes les plus difficiles de notre existence. Cette prière est une parabole : son auteur voit bien les pas du Christ à côté des siens, dans le sable, tant que tout va bien. Mais, à d'autres moments, il n'y a plus qu'une seule trace. C'est qu'alors, dit le Christ, c'est moi qui te portais.

Nous nous rappellerons aussi la parole de Jésus : «Ce que vous avez fait au plus petit d'entre les miens, c'est à moi que vous l'avez fait» (Matthieu 25, 40). Dans l'ancienne formulation du titre («les malades et ceux qui les servent»), le Christ est tout autant celui qui sert («je suis parmi vous comme celui qui sert» Luc 22, 27) et celui qui est servi : le Christ est, à la fois, le médecin qui guérit (c'est le sens des miracles) et le malade dont il partage la souffrance. Dans son engagement au

service des malades, le chrétien peut légitimement se dire qu'il prolonge l'action du Christ, qu'il est en quelque sorte ses mains pour soigner, son oreille pour entendre, son cœur pour aimer.

La Tradition chrétienne affirme que le Christ a pris toute la condition humaine, "à l'exception du péché" (voir Prière eucharistique IV). S'il en avait été autrement, l'homme n'aurait pas été sauvé. L'épître aux Hébreux insiste sur ce point : nous n'avons pas un grand prêtre extérieur à la réalité humaine (Hébreux 4, 15). Les commentateurs anciens aimaient voir le Christ lui-même dans le personnage du Bon Samaritain qui charge sur sa propre monture le pauvre blessé que nous sommes (Luc 10, 29- 37).

Saint Jean Baptiste et la liturgie osent même aller plus loin en appelant Jésus « l'Agneau de Dieu » (Jean 1, 29 et 36). Sans être pécheur lui-même, le Christ porte les péchés du monde. Avant la communion, le prêtre présente l'hostie en disant : "Voici l'Agneau de Dieu, voici celui qui porte (ou qui enlève) les péchés du monde". Qui "porte" ou qui "enlève" ? Le mot latin peut être traduit des deux façons : heureuse ambiguïté, car le Christ n'enlève le péché que s'il le porte sur lui. L'insigne de cette attitude du Christ est le portement de la Croix.

Références bibliques :

- Le lavement des pieds (Jean 13, 1-15).
- L'enseignement de Jésus sur le service (Luc 22, 24-27).
- Simon de Cyrène portant la croix derrière Jésus (Luc 23, 26).
- Les miracles de Jésus, résumés, dans saint Matthieu, par la phrase : "Il a pris sur lui nos infirmités et s'est chargé de nos maladies ». Ces mots, cités par saint Matthieu, sont empruntés aux Poèmes du Serviteur, dans le prophète Isaïe (53, 4). Il vaudrait la peine, pour certains pèlerins, de lire et de méditer ces pages de l'Ancien Testament, les plus proches, sans doute, du Nouveau Testament.

- Le Serviteur souffrant, c'est le Christ dans sa Passion. Le chemin de croix prendrait bien sa place dans cette deuxième démarche. Entre les deux chemins de croix (celui des Espéluques et le nouveau), il serait intéressant de comparer la façon dont des artistes, à un siècle de distance, ont interprété des stations comme le portement de croix ou les trois chutes.

Troisième démarche : "Vous trouverez le repos » (Matthieu 11, 28).

Même des observateurs qui n'entrent pas dans une vision de foi reconnaissent à Lourdes le mérite d'être un lieu accueillant à ceux qui souffrent, que leur mal soit plutôt physique, psychique, affectif, professionnel (avec les répercussions que ce domaine peut avoir sur tous les autres). Mais nous ne devons pas passer sous silence le fait que Lourdes est avant tout un lieu où le fidèle – et le moins fidèle – apporte son péché.

Ce thème sera abordé plus à fond en 2007, année préparatoire au 150ème anniversaire des Apparitions. Mais il n'est pas hors de propos de faire retentir, dès cette année, l'appel de la Vierge : "Pénitence, pénitence, pénitence !", "Priez pour les pécheurs !" C'est une dominante du message de Lourdes. Il n'y a pas d'année où l'appel à la pénitence serait déplacé.

Dieu nous révèle, l'Esprit Saint nous fait voir que la peine la plus profonde des hommes, c'est leur péché. Le non-amour, l'orgueil, l'enfermement sur soi, le refus de ce qui est bien, de ce qui est vrai, de ce qui est beau : de tout cela, nous ne pouvons nous guérir par nous-mêmes et pourtant, ce sont des sources de malheur, pour nous-mêmes et pour les autres.

Dans cette troisième démarche, il ne s'agit pas de raviver le sentiment de culpabilité pour le plaisir de se faire mal. Mais l'engourdissement de la conscience, l'aveuglement de notre esprit, le conformisme de notre liberté ne sont pas de moindres maladies spirituelles qu'un sentiment de culpabilité déréglé.

Notre péché fait souffrir le Christ. C'est "pour nous" qu'il a souffert la Passion, comme il l'avait annoncé à ses disciples lors de la dernière Cène (Matthieu 26, 28) et comme nous le proclamons dans le Credo.

Mais ce n'est pas du sentimentalisme que de dire : le Christ souffre pour le pécheur à la manière dont des parents souffrent pour leur enfant en le voyant malade. Nous souffrons quand nous voyons quelqu'un que nous aimons faire ce qui nous semble un mauvais choix.

Déjà l'Ancien Testament montre que Dieu ne se résigne pas à la rupture de l'Alliance. Il sait bien qu'en l'abandonnant, le Peuple va vers sa ruine (Jérémie 2, 13). Le père du prodigue, dans l'interprétation de Rembrandt, a tellement pleuré qu'il en est devenu aveugle.

On a jadis reproché au sacrement de réconciliation d'être trop facile : quelques minutes, un aveu plus ou moins sincère, une petite prière pour pénitence et voilà le pécheur absous. Il est assez vain de ridiculiser le passé. Le Seigneur sait que nous risquons d'être écrasés sous le poids de nos fautes si nous en avons conscience. Il nous dit : "Venez à moi, vous tous qui peinez et moi, je vous donnerai le repos. Car je suis doux et humble de cœur". C'est une invitation qui ne se refuse pas.

Références évangéliques :

- le baptême de Jésus ;
- l'institution de l'eucharistie et la Passion ;
- II Corinthiens 5, 21
- Psaume 39-40, 7-9, cité en Hébreux 10, 5-10.

Quatrième démarche : "Si l'un de vous est malade..." (Jacques 5, 13)

Avant de recommander la confession des péchés, l'épître de saint Jacques évoque la prière sur les malades. L'Eglise y voit la première mention de l'onction des malades. Depuis des dizaines d'années, les pasteurs se battent pour que cette onction ne soit plus appelée "extrême", avec la note funèbre que cette épithète avait prise: l'onction que l'on recevrait à toute extrémité, voire au-delà... En fait, l'onction est destinée aux "malades" et non aux "mourants".

Mais il ne faudrait pas, non plus, appeler cette onction le "sacrement des malades", car la réconciliation et l'eucharistie sont aussi des sacrements pour les malades.

Lourdes a joué un très grand rôle, au temps du concile Vatican II et de Mgr Théas, pour mettre en valeur la dimension ecclésiale du sacrement de l'onction. Si nous revenons au titre primitif du thème ("les malades et ceux qui les servent"), le sacrement de l'onction est une des manières dont les disciples du Christ se rendent service les uns aux autres, de même que dans le sacrement de la réconciliation annoncé, juste après, dans l'épître de Jacques (Jacques 5, 16).

Le Christ, durant sa vie terrestre, a été tellement proche des malades ; il a été si fortement "pris de pitié" (Matthieu 14, 14) à leur vue qu'il a donné pouvoir à ses premiers disciples d'accompagner leur prédication par des guérisons (Matthieu 10, 8). Aujourd'hui, il donne à son Eglise de le rendre présent auprès des malades par un sacrement particulier. Pour cela, il institue des "ministres", c'est-à-dire, en latin, des "serviteurs".

J'ai placé la célébration de l'onction en quatrième position, car elle demande à être préparée, au premier chef par ceux qui la recevront, mais aussi par tout le pèlerinage. Il est bon qu'il en soit ainsi chaque année, mais il faut y veiller particulièrement cette année. La prière fraternelle, l'entraide spirituelle, la communion des saints sont aussi des formes du service.

Les préjugés sur ce sacrement restent suffisamment enracinés pour qu'une solide catéchèse soit nécessaire. Elle devrait, en particulier, préciser les situations qui justifient

de le recevoir. Car il faut aussi éviter la banalisation : l'onction des malades n'est pas un sacrement qu'on reçoit chaque année en venant à Lourdes.

Références bibliques :

Voir le lectionnaire prévu pour l'onction des malades.

+ Jacques Perrier
évêque de Tarbes et Lourdes

Version 2 : Texte du livret spirituel.

« VENEZ A MOI, VOUS TOUS QUI PEINEZ ! »

Chaque année, nous attirons l'attention des pèlerins - pèlerins d'une semaine, pèlerins d'un jour, visiteurs de quelques heures - sur un aspect particulier de Lourdes. L'an dernier, nous invitons à approfondir le sens du rocher et de la grotte : c'est le cœur de Lourdes.

*** Tous, sans exclusive**

Mais le cœur de Lourdes, ce sont aussi les personnes malades, les handicapés, les gens qui souffrent. Dès l'origine, les malades sont venus en grand nombre à la source que la Vierge Marie avait indiquée à Bernadette. Par le sourire et la douceur de Marie, ils ont entendu l'appel du Christ : Venez à moi, vous tous qui peinez (Matthieu 11, 28).

Depuis bientôt 150 ans (nous fêterons dignement cet anniversaire en 2008), toutes les détreesses du monde sont accueillies à Lourdes. Sans cesse dans l'histoire des Sanctuaires, les évêques et les recteurs ont construit des bâtiments pour recevoir les malades. Des prêtres, des religieux, des laïcs ont organisé des Hospitalités pour accompagner les trains de pèlerinage et pour accueillir les malades sur place.

A une époque qui cache pudiquement la souffrance, toute personne qui découvre Lourdes voit, au contraire, que les malades y ont la première place. Ils ne sont pas seuls : de multiples personnes les entourent ; elles sont à leur service. Le plus visible, ce sont les petites voitures bleues que poussent ou que tirent des hospitaliers ou des hospitalières, souvent des jeunes durant les périodes de vacances. Ces petites voitures (qu'il faudra, un jour prochain, moderniser), rangées en longues files, sillonnent l'espace des Sanctuaires : elles sont des lignes de force, alors que les personnes qui s'y trouvent sont en état de faiblesse.

L'exemple majeur de cette force qui contredit la faiblesse du corps nous a été donné par le pape Jean- Paul II, lors de son second pèlerinage à Lourdes, les 14 et 15 août 2004. Nous avons évoqué ici les maladies ou les handicaps physiques repérables de l'extérieur. Mais les souffrances ne sont pas, toutes, apparentes. Sans voir systématiquement la vie en noir, nous savons que les souffrances sont multiples : souffrances physiques, mais invisibles ; souffrances personnelles ou relationnelles ; récentes ou enfouies dans la mémoire. Plus largement, notre société est en souffrance. Pour tous ceux qui viennent ici et qui sont dans la peine, nous voudrions que Lourdes soit un lieu fraternel, accueillant : un lieu où nul ne puisse se sentir abandonné.

*** En communion les uns avec les autres**

Quelle que soit votre situation personnelle, sachez que vous n'êtes pas seuls. Faites attention à vos frères. Que votre regard soit un signe de sympathie, de charité.

Le soir, à la procession, votre flambeau éclairera les visages de vos voisins : vous verrez comme ils sont beaux. Tout le monde n'a pas besoin d'être poussé dans une petite voiture et tout le monde, à Lourdes, n'a pas à rendre ce service. Mais il faudrait qu'au plan spirituel, le même désir d'entraide nous relie les uns aux autres. Saint Paul donnait aux premiers chrétiens ce conseil : "Portez les fardeaux les uns des autres" (Galates 6, 2).

Quel est celui qui, le premier, a porté nos fardeaux ? Le Christ, évidemment. Le soir venu, on lui amena beaucoup de possédés ; par sa parole, il en chassa les esprits, et guérit tous ceux qui étaient malades. Ainsi devait s'accomplir l'oracle du prophète Isaïe : 'Il a pris nos infirmités et s'est chargé de nos maladies' " (Matthieu 8, 16-17).

*** Jésus, au contact de nos peines**

Jésus avait le pouvoir de guérir les malades par sa seule parole. C'est ce qu'il avait fait le jour même pour le serviteur d'un centurion (Matthieu 8, 5-13). Mais, le plus souvent, Jésus entre en contact, physiquement, avec les malades. Il ne les regarde pas de loin, du haut de sa divinité. Il fait corps avec eux. Il touche la main de la belle-mère de Pierre (Matthieu 8, 15). Il demande de faire approcher l'aveugle de Jéricho (Luc 18, 40). Il met ses doigts dans les oreilles d'un sourd et avec sa salive, il lui toucha la langue (Marc 7, 33).

Le Fils de Dieu ne s'est pas seulement fait proche des hommes : il s'est fait homme. Il est semblable à nous ; il a même été "éprouvé" comme nous "en toutes choses, à l'exception du péché" (Hébreux 4, 15). L'épreuve suprême, ce fut la Croix. La Tradition chrétienne montre Jésus tombant, par trois fois, sous le poids de la croix et, par trois fois, se relevant. Peut-être ferez-vous, à Lourdes, le Chemin de la Croix. C'est l'occasion de réaliser combien Jésus a porté nos fardeaux, quels qu'ils soient.

Jésus a dit : Venez à moi, vous tous qui peinez. La phrase continue ainsi : ... et ployez sous le fardeau, et moi je vous soulagerai. Chargez-vous de mon joug et mettez-vous à mon école, car je suis doux et humble de cœur, et vous trouverez soulagement pour vos âmes (Matthieu 11, 28-29). Jésus est du côté de ceux qui peinent : J'ai eu faim et vous m'avez donné à manger ; j'étais étranger, malade, prisonnier... (Matthieu 25, 35-36). Dieu n'est pas à l'origine de nos peines. Il n'est même pas insensible à nos peines. Il nous faut, si nécessaire, convertir notre idée de Dieu : il n'est ni éloigné, ni, encore moins, opposé à l'homme.

*** L'onction des malades**

Un des sept sacrements manifeste tout spécialement combien le Christ est proche de ceux qui souffrent dans leur corps. C'est l'onction des malades. On l'appelait jadis "l'extrême onction" et elle avait déjà une allure funèbre. En réalité, ce sacrement est destiné à donner des forces au malade. Ce n'est certes pas une médecine parallèle. Qu'est-il donc ?

Par ce sacrement, le Christ donne au malade sa force pour guérir, si possible, et en tout cas pour ne pas sombrer dans le désespoir ou la révolte. Le Crucifié, qui est désormais le Ressuscité, vient dire à une personne menacée par la maladie que, de toute manière, c'est la force de la Résurrection qui l'emportera. C'est un sacrement d'espérance. Si vous participez à la Messe internationale (le mercredi ou le dimanche matin), vous verrez que l'assemblée prie spécialement pour ceux qui recevront ce sacrement. Au cours des ces

Messes, l'évêque bénit l'huile qui servira pour la célébration du sacrement dans les jours qui suivront.

*** Et notre société ?**

Nous disions plus haut que notre société tout entière était en souffrance : violence proche et lointaine, inquiétude, instabilité des familles, pauvretés anciennes et nouvelles, isolement, résignation etc... A Lourdes, nous essayons, pendant quelques jours, de vivre l'inverse pour que, rentré chez soi, chacun essaie de faire quelque chose pour qu'il y ait, autour de lui, plus de fraternité. Marie, comme une Mère, peut comprendre notre désarroi. Elle nous regarde avec tendresse, comme son Fils lui-même : A la vue des foules, Jésus en eut pitié, car ces gens étaient las et prostrés, comme des brebis qui n'ont pas de berger (Matthieu 9, 36).

*** L'Agneau de Dieu**

Le fardeau le plus lourd que le Christ ait porté, c'est notre péché. C'est, pour Jésus, le fardeau le plus lourd parce qu'il en connaît toute l'horreur. Nous, nous finissons par nous habituer. Nous ne voyons plus où est le mal. Jésus, lui, ne s'habitue pas à ce que l'Amour soit trahi. Saint François d'Assise parcourait les rues de la cité en pleurant : "L'amour n'est pas aimé !"

Quand Jean Baptiste a vu Jésus, il a déclaré : Voici l'Agneau de Dieu qui porte (et qui enlève) le péché du monde (Jean 1, 29). Le texte de l'évangile peut se traduire des deux façons. Jésus enlève le péché du monde parce que, d'abord, il l'a porté. Jésus s'est fait proche des hommes dans la peine. Il s'est fait proche, tout autant, des pécheurs. Il s'est rendu dans des régions païennes. Il a appelé comme disciple un collecteur d'impôts, considéré comme un pécheur public. Il a partagé la table des pécheurs et s'est laissé toucher par une pécheresse notoire, Marie Madeleine. Finalement, il est condamné pour blasphème, ce qui est le pire des péchés pour un Juif religieux. Il meurt entre deux brigands.

Jésus n'a pas pactisé avec le péché. Il lance même ce défi : Qui me convaincra de péché ? (Jean 8, 46). Il a appelé vigoureusement à la conversion, comme Jean Baptiste. Mais il n'a jamais méprisé le pécheur. A une femme, il dit : Je ne te condamne pas. Va, et désormais ne pêche plus (Jean 8, 11).

*** La réconciliation**

Jésus a laissé à son Eglise un sacrement spécial pour que les hommes soient libérés du péché dans lequel ils retombent : le sacrement de la réconciliation. A celui qui confesse son péché, Dieu, par l'Eglise, redonne des forces pour repartir. C'est aussi un sacrement d'espérance.

A Lourdes, la chapelle de la réconciliation se trouve le long du Gave, juste en face de l'Accueil Notre-Dame, destiné aux personnes malades et handicapées. C'est un beau symbole que ces deux constructions soient l'une en face de l'autre : le Christ s'intéresse à tout ce que nous sommes. Il nous promet et il nous donne la vie.

Venez à moi, vous tous qui peinez !

+ Jacques Perrier, évêque de Tarbes et Lourdes

2 - Les célébrations

Les Sanctuaires adapteront les liturgies de la messe internationale et de la procession eucharistique en fonction d'une part du thème d'année ("Venez à moi, vous tous qui peinez"), d'autre part de l'année de l'Eucharistie décrétée par le pape Jean-Paul II pour 2005.

Les louanges eucharistiques s'enrichiront de psaumes multilingues et d'une monition plus développée sur le sens de l'adoration eucharistique. La messe internationale verra quelques variantes par rapport aux années passées. Chaque dimanche, l'huile des malades sera bénie par l'évêque présidant la célébration et ensuite répartie entre les différents lieux de culte pour la célébration du sacrement des malades durant la semaine suivante. Chaque mercredi, à l'offertoire, seront apportées par des malades et des hospitaliers les intentions de prière collectées par les pèlerinages dans le cadre du thème d'année.

Le dimanche, ces mêmes intentions de prière seront présentées lors de la procession eucharistique, avant la bénédiction des malades. A la suite de l'une ou l'autre de ces célébrations, les intentions de prière présentées seront déposées à la Grotte.

3 - Nominations, arrivées et départs dans la communauté des chapelains

? *Nominations et nouvelles missions.*

- ✂ Le père Patrick-Louis DESPREZ été nommé aumônier général de l'Hospitalité Notre-Dame de Lourdes en remplacement du père Régis- Marie DE LA TEYSSONNIERE.
- ✂ Le père Michel BAUTE est désormais responsable de la chapelle de la Réconciliation. Il succède au Père Eudes de SAINT CHAMAS.
- ✂ Le père Yvon PESCHET est maintenant responsable du « service des chapelains ». Il succède au Père Eudes de SAINT CHAMAS.
- ✂ Le père Johannes BAARS devient aumônier du couvent de la visitation.
- ✂ Dans le cadre d'une année sabbatique, le père Régis- Marie de LA TEYSSONNIERE, est chargé par Monseigneur Perrier d'aller à la rencontre des communautés qui, dans différents pays des cinq continents, sont en lien avec le Message de Lourdes.

? *Les départs dans la communauté des chapelains*

- ✂ Le père Alphonse RAPION prêtre de la Société des Missions Africaines est parti dans son diocèse d'origine, à Nantes. Il est arrivé à Lourdes en 1990, après 21 ans passés en Afrique. Il a d'abord animé le Pavillon Missionnaire, puis rejoint Radio Présence en 1999 où il a assuré une permanence jusqu'en novembre 2004.
- ✂ Le père Norbert KINGANI (OMI), de la République démocratique du Congo, né en 1956, ordonné en 1990, chapelain de Lourdes depuis 2002. Il est parti à Lille pour effectuer des études théologiques à l'institut catholique.

? **Les arrivées dans la communauté des chapelains**

- ✂ Père Robert BERGER (cjm eudiste), canadien, né en 1944, ordonné en 1981, arrivé en 2004.
- ✂ Père Paul HORROCKS (OMI), sud africain, né en 1955, ordonné en 1982, arrivé en 2004.
- ✂ Père Paolo MICELI (OMI), italien, né en 1944, ordonné en 1968, arrivé en 2004.
- ✂ Père Johannes BAARS (prêtre diocésain), néerlandais, né en 1936, ordonné en 1994, arrivé en 2004.

Liste des pères et frères chapelains

Prêtres diocésains

- ? Père Raymond ZAMBELLI, diocèse de Bayeux- Lisieux.
- ? Père Elie VILLENEUVE, diocèse de Tarbes et Lourdes.
- ? Monsieur le Chanoine Pierre- Marie CHARRIEZ, diocèse de Tarbes et Lourdes.
- ? Monsieur l'abbé Yvon PESCHET, diocèse de Sées.
- ? Père Michel BAUTE, diocèse de Cahors.
- ? Père Yohannes BAARS, diocèse de Tulle.
- ? Monsieur l'abbé Eudes de SAINT- CHAMAS, diocèse de Chartres.

Missionnaires de l'Immaculée Conception de Lourdes

- ? Père Bernard CALESSE, m.i.c. supérieur de la communauté,
- ? Frère Jean- Paul LECOT, m.i.c
- ? Frère François SAINTE- MARIE, m.i.c.

Missionnaires oblats de Marie- Immaculée

- ? Père Yves CHALVET de RÉCY, o.m.i, supérieur de la communauté.
- ? Père Uwe BARZEN, o.m.i.
- ? Père Teótimo GONZALEZ, o.m.i.
- ? Père Liam GRIFFIN, o.m.i.
- ? Père Mario BIFFI, o.m.i
- ? Père Mark KEMSEKE, o.m.i
- ? Père Saverio ZAMPA, o.m.i
- ? Père Paul HORROCKS, o.m.i
- ? Père Paolo MICELI, o.m.i.

Congrégation de Jésus et Marie ou Eudistes

- ? Père Yves MARCHAND, c.j.m. supérieur de la communauté,
- ? Père Roger Abodourin MEDJI, c.j.m.
- ? Père Luis Amado VANEGAS GOMEZ, c.j.m.
- ? Père Marcel Eymard DUGUAY, c.j.m.
- ? Père Robert BERGER, c.j.m.

Communauté Notre- Dame de la Sagesse

? Père Patrick- Louis DESPREZ, communauté Notre- Dame de la Sagesse

Communauté de la Madone du Divin Amour

? Père Jean - Philippe GROLLIER, diocèse de Toulouse.

Frères de Ploërmel

? Frère Arnaud AGUERGARAY, frère de Ploërmel.

? Frère Joseph LE GOFF, frère de Ploërmel.

? Frère Maurice EON, frère de Ploërmel.

? Frère Paul TIRIAU, frère de Ploërmel.

Dossier de presse réalisé par le service Communication des Sanctuaires, sous la responsabilité de M. Pierre Adias, directeur du service.

Membres du services : Mlles Agnès Baranger et Nathalie Swiader ; Mrs Michel Barrère, Joël Luzenko et David Torchala.

Service Communication, 1 avenue Monseigneur Théas. 65108 Lourdes cedex

Tél : 05.62.42.78.01 - **Fax :** 05.62.42.89.51 - **Mail :** communication@lourdes- france.com